



Organización
Internacional
del Trabajo



USAID
DEL PUEBLO DE LOS ESTADOS
UNIDOS DE AMÉRICA

Proyecto integración económica de
personas migrantes y refugiadas
venezolanas en Perú y Ecuador con
trabajo decente 2019-2022



GENERANDO UNA RUTA PARA LA INTEGRACIÓN









Dedicamos esta publicación a las mujeres, los hombres y las familias que, aun en medio de las adversidades, persisten en sus sueños y reafirman su compromiso por la construcción de un presente y un futuro con más justicia social y trabajo decente. A través de este esfuerzo compartido, vamos construyendo una comunidad en la que todas las personas nos reconozcamos como vecinas y hermanas, y en donde juntos avancemos por la senda de los Objetivos de Desarrollo Sostenible, asegurando que nadie se quede atrás.

A handwritten signature in black ink, appearing to read 'Ítalo Cardona'.

Ítalo Cardona
Director de la Oficina de
la OIT para los Países
Andinos

Jene C. Thomas

Jene C. Thomas
Director de USAID Perú

Las publicaciones de la Oficina Internacional del Trabajo gozan de la protección de los derechos de propiedad intelectual en virtud del protocolo 2 anexo a la Convención Universal sobre Derecho de Autor. No obstante, ciertos extractos breves de estas publicaciones pueden reproducirse sin autorización, con la condición de que se mencione la fuente. Para obtener los derechos de reproducción o de traducción, deben formularse las correspondientes solicitudes a Publicaciones de la OIT (Derechos de autor y licencias), Oficina Internacional del Trabajo, CH-1211 Ginebra 22, Suiza, o por correo electrónico a rights@ilo.org, solicitudes que serán bien acogidas.

Las bibliotecas, instituciones y otros usuarios registrados ante una organización de derechos de reproducción pueden hacer copias de acuerdo con las licencias que se les hayan expedido con ese fin. En www.ifrro.org puede encontrar la organización de derechos de reproducción de su país.

OIT. 2022. *Proyecto integración económica de personas migrantes y refugiadas venezolanas en Perú y Ecuador con trabajo decente 2019-2022. Generando una ruta para la integración*. Lima.

9789220368268 (versión impresa)
9789220368275 (versión web PDF)

Las denominaciones empleadas, en concordancia con la práctica seguida en las Naciones Unidas, y la forma en que aparecen presentados los datos en las publicaciones de la OIT no implican juicio alguno por parte de la Oficina Internacional del Trabajo sobre la condición jurídica de ninguno de los países, zonas o territorios citados o de sus autoridades, ni respecto de la delimitación de sus fronteras.

La responsabilidad de las opiniones expresadas en los artículos, estudios y otras colaboraciones firmados incumbe exclusivamente a sus autores, y su publicación no significa que la OIT las sancione.

Las referencias a firmas o a procesos o productos comerciales no implican aprobación alguna por la Oficina Internacional del Trabajo, y el hecho de que no se mencionen firmas o procesos o productos comerciales no implica desaprobación alguna.

Para más información sobre las publicaciones y los productos digitales de la OIT, visite nuestro sitio web: ilo.org/publns.

Impreso en Perú

Advertencia

El uso de un lenguaje que no discrimine ni marque diferencias entre hombres y mujeres es una de las preocupaciones de nuestra organización. Sin embargo, no hay acuerdo entre los lingüistas sobre la manera de hacerlo en nuestro idioma. En tal sentido, y con el fin de evitar la sobrecarga gráfica que supone utilizar en español o/a para marcar la existencia de ambos sexos, hemos optado por emplear términos genéricos siempre que sea posible. En algunos casos se empleará el masculino genérico clásico en el entendido de que todas las menciones en tal género representan siempre a hombres y mujeres.

Proyecto integración económica de
personas migrantes y refugiadas
venezolanas en Perú y Ecuador con
trabajo decente 2019-2022



GENERANDO UNA RUTA PARA LA INTEGRACIÓN



Contenido





6

Introducción
6 millones de
motivos



12

La migración no es una
historia, son millones de
historias

22

Primera estación:
cerrando brechas y
construyendo caminos

La regularización migratoria
es la clave para la integración
socioeconómica

30

Segunda estación:
tejiendo una red de saberes
para toda la comunidad

Reconocer los estudios,
capacidades y experiencias de
las personas es aprovechar su
potencial

42

Tercera estación:
nadie está seguro hasta que
todas y todos lo estemos

El empleo formal reduce
la vulnerabilidad y hace
sostenible la protección social

56

Cuarta estación:
nuevos caminos, nuevas
oportunidades

Generando un ecosistema
favorable para los
emprendimientos

96

Quinta estación: construir
comunidad es un destino, pero
también es parte de la ruta

La cohesión social es la clave
para articularnos como
personas e instituciones

106

Sexta estación:
aprender de lo andado
para construir caminos
sostenibles

La contribución del
Proyecto OIT-USAID

124

Notas



INTRODUCCIÓN

6 millones de motivos

Desde 2015, más de seis millones de personas han salido de Venezuela ¹ en busca de seguridad y mejores oportunidades de desarrollo para sus familias. El 83 por ciento de ellas –equivalente a 5 millones de personas– han sido acogidas en 17 países de la propia región.

5 millones
de personas

VENEZOLANAS SE HAN ESTABLECIDO EN

17
países

DE LA PROPIA
REGIÓN

PERÚ ACOGE A

1,29
millones

DE PERSONAS

ECUADOR ACOGE A

513 903

PERSONAS

4 PAÍSES DE LA REGIÓN
ANDINA ACOGEN AL

72 %

DE LAS PERSONAS
MIGRANTES Y REFUGIADAS
DE VENEZUELA QUE VIVEN
EN AMÉRICA LATINA Y EL
CARIBE

COLOMBIA: 1,84 MILLONES

PERÚ: 1,29 MILLONES

ECUADOR: 513 903

BOLIVIA: 12 400





Ecuador y Perú acogen alrededor del 37 por ciento de las personas migrantes y refugiadas provenientes de Venezuela², que equivale a 1,8 millones. Según cifras reportadas por los gobiernos anfitriones, Perú acoge 1,29 millones y Ecuador 513 903 personas. Las mujeres representan aproximadamente la mitad de dicha población en movimiento. El alojamiento, la alimentación y el acceso al empleo y medios de vida se encuentran entre las principales demandas de la población venezolana migrante y refugiada en la región andina, de acuerdo con el Análisis Conjunto de Necesidades 2022 de la Plataforma R4V³.

Asimismo, en el contexto de la recuperación y de las medidas que están aplicando los países para la reactivación socioeconómica ante la crisis generada por la pandemia de COVID-19, la población migrante y refugiada de Venezuela enfrenta barreras específicas, que van desde la falta de documentación hasta la discriminación y xenofobia. Todos estos factores pueden tener efectos negativos considerables en su integración socioeconómica y en la cohesión social, al limitar el acceso a servicios públicos esenciales, empleo y vivienda, e incrementar el riesgo de sufrir violencia, discriminación y otras formas de agresión⁴.

Al respecto, las encuestas de Gallup de 2016 y 2019 realizadas en la región encontraron un deterioro en la actitud hacia la migración. Los tres mayores descensos en el Índice de Aceptación de Migrantes se registraron en Perú, Ecuador y Colombia, precisamente en parte de los países

cubiertos por el proyecto⁵. Este factor se observa no solo en la percepción de la población en general, sino también en la de actores políticos, funcionarios y operadores públicos vinculados a servicios de atención que incluyen a población de Venezuela.

En este contexto, en marzo de 2021, el Proceso de Quito⁶ y la Plataforma Regional de Coordinación Interagencial para Refugiados y Migrantes de Venezuela (R4V) elaboraron y adoptaron la *Estrategia regional de integración socioeconómica* (en adelante, la Estrategia regional) con el apoyo de la Organización Internacional del Trabajo (OIT) y del Programa de las Naciones Unidas para el Desarrollo (PNUD). La Estrategia regional busca: i) reducir los niveles de vulnerabilidad socioeconómica de personas refugiadas y otros migrantes provenientes de Venezuela, ii) maximizar la contribución de esta población a las economías de los países receptores y iii) promover la cohesión social a través de iniciativas que benefician también a las comunidades de acogida.

La Estrategia regional constituye una poderosa herramienta para dinamizar y fortalecer acciones concertadas entre los países y dentro de estos para transitar de una respuesta de corto plazo, esencialmente centrada en la atención humanitaria y la protección, hacia una de integración inclusiva y sostenible de largo plazo, centrada en el desarrollo y la cohesión social, acorde con la vocación de permanencia de la población proveniente de Venezuela en los países de acogida.

Introducción. 6 millones de motivos

Una respuesta concertada desde la región andina

En el marco de esta Estrategia regional, la Oficina de la OIT para los Países Andinos, con apoyo de la Agencia de los Estados Unidos para el Desarrollo Internacional (USAID), ha implementado entre 2019 y 2022 el Proyecto Integración económica de personas migrantes y refugiadas venezolanas en Perú y Ecuador con trabajo decente (en adelante, el Proyecto OIT-USAID).

En esta intervención, que tiene como fin último promover la integración de las comunidades

migrantes y de acogida, se articula la acción con diversas instituciones públicas y privadas para contribuir a la generación y recuperación de medios de vida sostenibles para las personas migrantes y refugiadas de Venezuela y las personas nacionales en condición de vulnerabilidad, considerando los siguientes componentes:

- i) asistencia en políticas públicas; ii) generación de conocimiento; iii) fortalecimiento de servicios de empleabilidad y emprendimiento;
- iv) fortalecimiento de capacidades de actores

MIgrantes venezolanos en Lima. Perú.





públicos, organizaciones de empleadores y de trabajadores, y v) comunicación y difusión.

El presente documento busca poner en valor la contribución diferencial de la OIT al desarrollo de una ruta para la integración socioeconómica con trabajo decente de personas migrantes y refugiadas provenientes de Venezuela en países de la región andina, con énfasis en Ecuador y Perú. A través de las siguientes páginas, se recorren diversas vivencias y testimonios de

quienes han participado en la intervención, se comparten los resultados del Proyecto OIT-USAID y se reconocen los aprendizajes de las distintas experiencias e iniciativas emprendidas con la idea de que puedan ser aprovechadas por otras instituciones y actores en su trabajo de protección de derechos y de creación de oportunidades para personas migrantes y refugiadas en nuestra región.

Foto: Omar Lucas



Introducción. 6 millones de motivos



“

Las y los participantes en este proyecto son un ejemplo de perseverancia para alcanzar sus metas y para convertirse en piezas importantes de la reactivación económica. Sentimos una gran satisfacción, institucional y personal, de haber podido aportar en la construcción de una sociedad más justa y equitativa, con más desarrollo sostenible y, por supuesto, con más trabajo decente. ”

Ítalo Cardona

DIRECTOR DE LA OFICINA DE
LA OIT PARA LOS PAÍSES ANDINOS





“

Las personas migrantes y refugiadas representan una fuerza transformadora para los países que las acogen. Trabajar junto a nuestros socios para mejorar su calidad de vida, a través de capacitación, desarrollo y consolidación de sus emprendimientos, así como acceso a un trabajo decente, es una prioridad para el Gobierno de los Estados Unidos. ”

Jene C. Thomas

DIRECTOR DE USAID PERÚ



La migración no es una historia,
son millones de historias



La migración no es una historia, son millones de historias

14



► “Ciro, un lindo turpial de pecho amarillo, ha vivido siempre en la página uno de este cuento; pero ayer tomó la decisión de partir: las aves con las que convive se están quedando sin agua y él ha escuchado que en la página cinco hay un río con un gran caudal...”. Emely escribe emocionada en su cuaderno mientras se prepara para levantarse. Después de muchos días sin inspiración, anoche pudo dormir tranquila y ha tenido un sueño revelador que le servirá para empezar a trabajar aquel relato que le encargaron en sus clases de teatro. Carlos, su abuelo, la está mirando expectante mientras ella termina de escribir, pues le tiene preparada una sorpresa: un desayuno por su cumpleaños número 20, que fue hace cuatro días.

Al levantarse, Emely y Carlos se dan un largo abrazo y no pueden evitar conmoverse. Durante los últimos diez días, solo han podido comer un poco de fruta y galletas que cargaron en las mochilas antes de empezar el viaje, y luego algunos alimentos que consiguieron en el camino.

Ambos tuvieron que salir de su natal Barquisimeto (Venezuela) para emprender una jornada muy temida y, a la vez, muy esperada: pronto llegarán a Lima (Perú) para encontrarse con Isamar (madre de Emely, hija de Carlos), quien tuvo que hacer el mismo viaje hace un año en búsqueda de trabajo.



El momento de partir llegó hace casi dos semanas. Emely y Carlos tomaron un bus en el que viajarían directamente a la frontera de San Antonio de Táchira para que luego una persona les guiara cruzando por la trocha hasta Cúcuta (Colombia), pues el puente peatonal estaba cerrado por las medidas tomadas ante la pandemia. Sin embargo, las pocas horas que les tomaría hacer este trayecto se convirtieron en diez días. Carlos se lesionó al caerse mientras cruzaba la trocha con sandalias en plena lluvia y usaron el poco dinero que tenían para buscar hospedaje y asistencia médica. Tuvieron que suspender el viaje varios días mientras el abuelo se recuperaba. Como usaron los ahorros, Emely tuvo que trabajar durante esos días de mesera en un bar, donde incluso quisieron retener sus documentos para, luego, usarla en una red de trata de personas. Por suerte y con ayuda de personas locales que les orientaron, lograron afrontar estos obstáculos y volver a intentarlo.

Cuando Carlos pudo caminar de nuevo, el puente fronterizo seguía cerrado, así que volvieron a cruzar la trocha a pie junto a cientos de personas, cada una con una historia distinta. Vieron a mujeres embarazadas, a niños y a niñas sin compañía de sus familias, a personas muy mayores, a familias extensas, a parejas adultas, a personas con discapacidad o algunas, incluso, enfermas. Unas personas tenían más dinero, otras tenían menos. Unas debían llegar pronto a su destino para

incorporarse a trabajos previamente acordados, otras se inventaban el trabajo cada día para poder sobrevivir. Unas tenían todos los papeles necesarios para ingresar a nuevos territorios, otras debían cruzar de forma irregular. Cada historia, cada imagen y cada preocupación en el trayecto de Emely y Carlos fueron tan chocantes que no pudieron y ni siquiera se acordaron de celebrar el cumpleaños. Pero hoy es distinto.

Anoche, Emely y Carlos pudieron dormir, al fin, en un hospedaje medianamente cómodo en la ciudad sureña de Ipiales (Colombia), luego de haber atravesado el país de un solo viaje. La noche de tranquilidad permitió a Emely descansar y asimilar, al menos en parte, todas las escenas que vio durante los últimos diez días. Por fin, su mente tenía claridad para inspirarse: ella está estudiando teatro de manera virtual porque quiere prepararse para postular a una escuela de artes escénicas cuando llegue a Lima, y tiene una tarea del curso que debe entregar pronto. Carlos no comprende sus motivaciones. Le ha dicho que las artes no le van a permitir tener un trabajo estable y eso es lo que más se necesita hoy en día (más aún siendo de Venezuela).

En un par de horas más, Carlos y Emely se acercarán al puesto de control para ingresar a Ecuador junto con muchas y muchos compatriotas que, como ellos, van al reencuentro de familiares y a la búsqueda de nuevas oportunidades en otros países.



La migración no es una historia, son millones de historias

En Ecuador

513 903

PERSONAS MIGRANTES Y REFUGIADAS DE
VENEZUELA ESTÁN EN EL ECUADOR

Fuente: Plataforma R4V, «GTRM Ecuador: Evaluación Conjunta de
Necesidades - mayo 2021. », consultada el 10 de enero de 2022.

10 %

DE MIGRANTES Y REFUGIADOS DE
VENEZUELA EN AMÉRICA LATINA Y EL CARIBE
SE ENCUENTRAN EN ESTE PAÍS

40 %

SE HAN ESTABLECIDO EN QUITO

54 %

SE ENCUENTRA EN CONDICIONES
DE IRREGULARIDAD

45 %

SON MUJERES

- ▶ Menos del 15 por ciento tiene una situación migratoria regular que le permita trabajar en el sector formal.
- ▶ Los grupos familiares tienen 3,95 miembros en promedio y están compuestos, en su mayoría, por mujeres y niñas.
- ▶ El 61,5 por ciento de las personas tiene trabajo; sin embargo, solamente el 28 por ciento trabaja en el sector formal. El 82 por ciento trabaja de manera informal.

- ▶ 89 por ciento percibe ingresos por debajo del ingreso mínimo.
- ▶ 89 por ciento expresa haber experimentado algún tipo de discriminación.

Fuente: Con base en la Evaluación Conjunta de
Necesidades del GTRM. Mayo 2021 (2 278 encuestados
en la muestra poblacional).

“

Fueron tres días de camino hasta llegar acá; vine con mis hijas e hijos. Fue difícil pero satisfactorio. Comencé vendiendo empanadas y cuando llegó la pandemia hacía repartos a domicilio. Luego seguí adelante: trabajé en un restaurante, limpiando casas, lavando ropa, haciendo pasteles, de todo un poco. Nosotros venimos a trabajar con honestidad y con buenas intenciones, y aquí hemos tenido la suerte de contar con personas buenas a nuestro lado. ”

Cristina Sivira

MIGRANTE VENEZOLANA EN ECUADOR.
PARTICIPANTE EN EL PROYECTO OIT-USAID

Foto: Angel Aguaguña/OIT





▶ Vendedor en calle, primera ola de COVID-19. Lima, Perú.



Foto: Alan Rodríguez, Liliana Loayza, Miguel Aguirre/OT

La migración no es una historia, son millones de historias

En Perú

1,29 millones

PERSONAS MIGRANTES Y REFUGIADAS DE VENEZUELA ESTÁN EN EL PERÚ

20

84 %

VIVE EN LIMA Y EL CALLAO ¹⁰

+ 50 %

ES SOLICITANTE DE REFUGIO ⁹

52 %

TIENE ENTRE 20 Y 34 AÑOS. 90 % SON PERSONAS MENORES DE 50 AÑOS ¹¹

22 %

DE LAS MUJERES REPORTA HABER SUFRIDO VIOLENCIA DE GÉNERO EN PERÚ ¹²

+ 359 000

NIÑOS, NIÑAS Y ADOLESCENTES FUERON REGISTRADOS EN LA SUPERINTENDENCIA NACIONAL



“

Yo trabajaba en empresas constructoras y mi trabajo quedó sin campo. Cuando me quedé sin trabajo dijimos, un día, 'nos vamos para Perú'... ya Perú es casi nuestra casa, una segunda oportunidad, una segunda vida. ”

Ginette Ocanto

MIGRANTE VENEZOLANA EN PERÚ.
PARTICIPANTE EN EL PROYECTO OIT-USAID

Foto: Alan Rodríguez, Miguel Aguirre/OIT



UNA RUTA
PARA LA INTEGRACIÓN



VISAS





PRIMERA ESTACIÓN

—
Cerrando brechas y
construyendo caminos



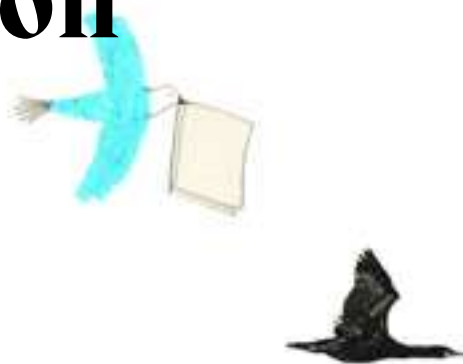
to buy one
No, we
-ll you wh
ar, and
Al h

Journal P

PRIMERA ESTACIÓN: CERRANDO BRECHAS Y CONSTRUYENDO CAMINOS

La regularización migratoria es la clave para la integración socioeconómica

24



En procesos de movilidad humana repentinos, masivos o motivados por diversas crisis, muchas personas se ven obligadas a abandonar sus países sin haberlo deseado o siquiera planificado. Como resultado, se ven obligadas a romper sus vínculos más importantes: familiares, afectivos, comunitarios, ciudadanos, laborales, de protección, de salud, etc., lo que genera impactos negativos en su bienestar físico, mental y emocional.

Sumado a ello, la salida precipitada del país ocasiona que muchas personas no cuenten con la documentación y los certificados necesarios para hacer un traslado seguro, lo que les lleva a migrar de manera irregular y, debido a ello, ven limitadas sus oportunidades de acceso a empleo, educación, salud y protección —tanto en países de tránsito como de destino—, exponiéndose a múltiples riesgos.

En estos casos, la regularización migratoria abre las puertas al goce efectivo de derechos de las personas que migran: les permite acceder a servicios de salud, postular a un trabajo o emprender un negocio formal, inscribirse en un centro de estudios, viajar por corredores formales para salir y volver a entrar al país, entre otros. La regularización migratoria, en suma, reduce la vulnerabilidad a la que se ven expuestas día a día las personas migrantes y refugiadas, y viabiliza el ejercicio de sus derechos.

Para promover la flexibilidad y la agilización de la regularización migratoria, el Proyecto OIT-USAID ha desarrollado diversas iniciativas de fortalecimiento de las instituciones que tienen competencias en los procesos de regularización e identificación de la población migrante y retornada.



"Ciro se prepara para iniciar el viaje. El poco de agua que le queda, lista. Comida, lista. Mapa, listo. Tiene cuatro páginas por atravesar hasta llegar a la cinco. ¿Tendrá todo lo que necesita para esta travesía?"

Emely se ha sentado en un muro pequeño a escribir su texto rápidamente, aprovechando los pocos minutos en que Carlos se ha alejado para averiguar en qué ventanilla les corresponde la atención.

Se encuentran en Colombia, en la frontera de Rumichaca, que les llevará a Ecuador. Al cruzar, irán a la ciudad de Tulcán para buscar una agencia de remesas donde puedan recoger el dinero que Isamar y su novio peruano les han enviado para continuar el viaje hasta Lima; sin embargo, ya se está haciendo tarde y podrían encontrar la agencia cerrada.

El momento es complicado: la fila para mostrar los papeles avanza muy lento, algunas personas son detenidas, otras se quejan, otras no entienden qué deben hacer y hay mucho ruido en todos lados. Al llegar a la ventanilla luego de una larga fila, Emely no tiene sus papeles listos porque estaba concentrada en escribir, así que se demora en encontrarlos. Esto desata quejas de las personas que están esperando detrás y, ante ello, el abuelo se molesta. Con tanta gente



La gestión migratoria es una tarea a la cual estamos llamados todas y todos a trabajar. Un claro ejemplo de ello ha sido el trabajo desarrollado por la Superintendencia Nacional de Migraciones en Perú, la OIT y USAID (entre otros actores), pues han generado trabajo, emprendimiento y desarrollo para nuestro país.

Lo más valioso de todo es que han tocado corazones, cambiado vidas y devuelto esperanza a muchas personas nacionales, y también migrantes y refugiadas que apuestan por nuestro país como su nuevo hogar. ”

Fernando Parra

DIRECTOR DE POLÍTICA MIGRATORIA
DE LA SUPERINTENDENCIA NACIONAL
DE MIGRACIONES, PERÚ
(OCTUBRE 2020-MAYO 2022)

La regularización migratoria es la clave para la integración socioeconómica

Ser guías en el camino hacia los derechos: servicios de orientación directa a personas migrantes y refugiadas de Venezuela

Como parte del Proyecto OIT-USAID, todas las personas que han participado en el programa *Emprende Secur@* en Ecuador y Perú han recibido orientación sobre los procesos de regularización migratoria y el ejercicio pleno de la ciudadanía en los países de acogida.

26



Con este objetivo, se han organizado sesiones de orientación y consulta —sincrónicas y asincrónicas— con los equipos de la Fundación Prevención en Ecuador y de la Superintendencia Nacional de Migraciones en Perú. Las sesiones han abordado diversas materias según la realidad de cada grupo y país, quedando registradas en guías y vídeos para el acceso permanente a la información.

Fortalecer los servicios de orientación y ampliar la cobertura y efectividad de las estrategias de información sobre el proceso de regularización contribuyen a asegurar el ejercicio de los derechos de las personas migrantes y refugiadas en los países de acogida.

EN ECUADOR, EL ACOMPAÑAMIENTO SE HA REALIZADO EN CONJUNTO CON LA FUNDACIÓN PREVENCIÓN, ORGANIZACIÓN ALIADA EN LA IMPLEMENTACIÓN DEL PROYECTO.

EN PERÚ, SE HA DESARROLLADO COMO PARTE DEL CONVENIO MARCO DE COOPERACIÓN INSTITUCIONAL ENTRE LA OIT Y LA SUPERINTENDENCIA NACIONAL DE MIGRACIONES (MIGRACIONES), SUSCRITO EN OCTUBRE DE 2020.



mirándola, Emely se pone nerviosa y se le caen varias cosas de la mochila, pero finalmente logra mostrar los papeles y pasar el control.

—Ya te dije que andar pensando en tu curso de teatro es un lujo que no podemos darnos ahora —le dice Carlos molesto—. Las fronteras pueden ser lugares muy peligrosos. ¿No recuerdas lo que te pasó cerca de la frontera anterior?

Emely se siente triste porque recuerda el peligro y lo vulnerable que se sintió en aquel bar donde le tocó trabajar al inicio del viaje... Allí la maltrataron e intentaron quitarle sus documentos y separarla de Carlos. Sin embargo, también se siente triste por que su abuelo no la entienda: realmente sueña con estudiar en una escuela de arte y quiere estar preparada para postularse.

Al llegar al siguiente puesto de control para ingresar a Ecuador, luego de cruzar a pie por el puente internacional que une con Colombia, Emely se da cuenta de que no tiene su cuaderno consigo: lo había apoyado en uno de los mostradores cuando buscaba sus documentos en la fila anterior. Angustiada, le pide a Carlos regresar para recuperar el cuaderno, pero su abuelo, que ahora está más molesto y apurado (pues teme que cierren el paso fronterizo), no se lo permite.



“

Las historias de migración son tan variadas y diversas como los seres humanos. Cada proceso es muy distinto y no se puede generalizar. ”

Francesco Carella

ESPECIALISTA EN MIGRACIÓN
LABORAL Y MOVILIDAD HUMANA,
OFICINA REGIONAL DE LA OIT
PARA AMÉRICA LATINA Y EL
CARIBE

La regularización migratoria es la clave para la integración socioeconómica

Para cerrar las brechas, reconocer la identidad es el primer paso

Ante la falta de reconocimiento legal de sus documentos de identidad, las personas migrantes y refugiadas enfrentan diversos obstáculos para acceder a los servicios prestados por las entidades públicas y privadas, así como para insertarse en el mercado laboral, desarrollar emprendimientos y otras formas de autoempleo o ser usuarias de los servicios financieros, entre otros. Esto incrementa la desigualdad respecto a sus pares nacionales y agrava su vulnerabilidad. Por ello, es fundamental promover un rol activo entre las entidades que tienen competencias para el efectivo reconocimiento de la documentación de las personas migrantes y refugiadas.

En Perú, el Proyecto OIT-USAID, en conjunto con el Alto Comisionado de las Naciones Unidas para los Refugiados (ACNUR), ha prestado asistencia técnica a Migraciones para identificar las barreras

existentes en el reconocimiento legal de los documentos migratorios y, sobre esta base, ha elaborado lineamientos acerca de los vínculos de legalidad de dichos documentos, dirigidos a instituciones públicas y privadas.

Como resultado de esta experiencia, se ha identificado una serie de alternativas de solución que podrán ser desarrolladas por Migraciones para una mejor articulación con las instituciones competentes en la materia —tales como el Ministerio de Justicia y Derechos Humanos, el Instituto Nacional de Defensa de la Competencia y de la Protección de la Propiedad Intelectual (INDECOPI), la Superintendencia de Banca, Seguros y AFP (SBS), etc.— y para el fortalecimiento de procesos y herramientas legales que permitan una mejor coordinación en la facilitación de servicios públicos y privados para personas migrantes y refugiadas.



—Tú no me entiendes, abuelo. Este es mi sueño. ¿No sabes lo que significa tener sueños? —le dice Emely a Carlos entre angustia y sollozos.

Mientras presentan sus papeles, en silencio los dos, ocurre algo inesperado: un joven se acerca corriendo a Emely para devolverle su cuaderno. Ella, muy contenta, le da las gracias y comienza a conversar con él: se llama Robert, es venezolano, estuvo más de un año en Quito (Ecuador) haciendo diversos trámites para regularizar su situación migratoria y, tras conseguirlo, al fin puede ir a visitar a su familia a Venezuela. Les cuenta que, como logró recibir apoyo para regularizar su estado migratorio, hace dos meses consiguió su primer trabajo formal, un trabajo que le permite ahorrar el dinero suficiente y gozar de vacaciones para ir a visitar a su esposa e hija en su país de origen. Al escuchar, conmovidos, la historia de Robert, la pelea entre el abuelo y la nieta se disipa.



Hacia una política pública laboral inclusiva y con enfoque de derechos

Perú es el segundo país de destino de personas migrantes y refugiadas de Venezuela, y Lima, la capital, es la ciudad que concentra a la mayor parte de esta población. De acuerdo con la Defensoría del Pueblo, los obstáculos que esta población encuentra “para acceder a un documento de regulación —sea por la falta de recursos económicos para iniciar un procedimiento administrativo, o porque legalmente ya no se encuentran facultado— limita el acceso a oportunidades de trabajo formal y por tanto, la falta de recursos económicos suficientes para la manutención de las familias y satisfacción de necesidades básicas (alimentación, vivienda y salud, principalmente) colocándolas en una situación de vida precaria”²⁰.

En atención a esta situación, a través del Proyecto OIT-USAID, se ha prestado asistencia técnica a la Defensoría del Pueblo para desarrollar un Informe Defensorial que analiza diversos aspectos relativos al ejercicio del derecho al trabajo decente de las personas migrantes y refugiadas de Venezuela en el país. De esta manera, se espera hacer incidencia para promover cambios significativos en la normativa actual en materia laboral a favor de esta población, así como avanzar en una política pública inclusiva y con enfoque de derechos.



ARTICULACIÓN
INSTITUCIONAL

CON LA DEFENSORÍA
DEL PUEBLO.

UNA RUTA
PARA LA INTEGRACIÓN





SEGUNDA ESTACIÓN

—
Tejiendo una red de
saberes para toda la
comunidad

SEGUNDA ESTACIÓN: TEJIENDO UNA RED DE SABERES PARA TODA LA COMUNIDAD

32

Reconocer los estudios, capacidades y experiencias de las personas es aprovechar su potencial

La migración laboral trae consigo un triple potencial para el desarrollo sostenible: multiplica las oportunidades en los países de destino, genera beneficios en los países de origen y permite enriquecer el capital humano y cultural en las comunidades de acogida.

Un paso crucial para que este potencial encuentre caminos y alternativas concretas de aplicación es promover el reconocimiento de saberes y habilidades de las personas migrantes, refugiadas y nacionales. Contar con certificaciones y títulos relativos a sus conocimientos y competencias incrementa las posibilidades de que las personas se inserten en el mercado de trabajo, obtengan mejoras laborales y potencien sus aportes en la comunidad donde viven.

Con esta convicción, el Proyecto OIT-USAID ha desarrollado una serie de actividades para fortalecer capacidades institucionales, trabajando de la mano con actores que tienen un papel clave en el reconocimiento de los saberes de las personas tanto nacionales como migrantes y refugiadas de Venezuela.





“El viaje de Ciro se ha vuelto más difícil de lo que creía. Cuando cruzó a la página dos, las especies que allí habitaban no le dejaron aterrizar para tomar agua porque lo veían como un animal distinto. Le dijeron que él solo tenía dos patas, que era distinto y que cómo era posible que se atreviera a cruzar de página. Ciro tuvo que viajar, de corrido y sin beber ni un sorbo, hasta la página tres, donde también le fue difícil ingresar”.

Mientras escribe estas líneas, Emely se ha puesto sensible: en las últimas horas, ha visto y oído cómo muchas personas son tratadas como si tuvieran menos valor que otras. Carlos le había advertido que esto podría pasar, pero ella no se imaginó que sería tan duro, tan constante y tan impactante: no solo sus compatriotas vivían diariamente una discriminación muy fuerte, también la padecían personas locales o de otros países. La vivían por ser “distintas”: por tener menos dinero, por tener una apariencia diferente, por ser muy jóvenes o muy mayores, por ser mujeres, por ser campesinas, por tener un acento marcado... en suma, por ser consideradas como “extranjeras, distintas”.

—Abuelo, ¿alguna vez tuviste miedo de ser quien eres? —le pregunta Emely a Carlos en voz baja.

—No, mi niña —responde Carlos—. Cuando era joven tuve miedo muchas veces por distintos motivos, pero no por ser quien soy.



La asistencia técnica de la OIT y ACNUR destaca por el nivel de liderazgo y entrega desplegado, las herramientas y conocimientos brindados, el acompañamiento constante a cada institución educativa, la relación de horizontalidad y la participación en el proceso de construcción colectiva. Todo ello coadyuva en el esfuerzo nacional para fortalecer las capacidades de las universidades y de los colegios profesionales en el tratamiento de las titulaciones extranjeras. ”

Daniel Navarro

DIRECTOR DE DOCUMENTACIÓN E INFORMACIÓN UNIVERSITARIA Y REGISTRO DE GRADOS Y TÍTULOS, SUPERINTENDENCIA NACIONAL DE EDUCACIÓN SUPERIOR UNIVERSITARIA (SUNEDU), PERÚ

Reconocer los estudios, capacidades y experiencias de las personas es aprovechar su potencial

En tiempos de crisis, todos podemos ser parte de la respuesta: personal médico de Venezuela habilitado para el ejercicio de sus funciones en el país de acogida

En el contexto de la segunda ola de COVID-19 y con el objetivo de fortalecer la respuesta a la pandemia en el país, 50 profesionales de la salud y 100 personas técnicas en enfermería se han habilitado para el ejercicio de su profesión en Perú.

34



Desde el Proyecto OIT-USAID se ha prestado un acompañamiento administrativo y financiero en el proceso de habilitación profesional y técnica: el armado de expedientes individuales, orientación y asesoría para el reconocimiento de grados y títulos ante la Superintendencia Nacional de Educación Superior Universitaria (SUNEDU), inscripción en colegios profesionales, pago de tasas administrativas, etc.



Foto: Angel Aguquijina/OIT



ARTICULACIÓN
INSTITUCIONAL

CON LA UNIÓN VENEZOLANA EN PERÚ (UVP) Y CON EL APOYO DE LA SUPERINTENDENCIA NACIONAL DE EDUCACIÓN SUPERIOR UNIVERSITARIA (SUNEDU).

—Nunca lo sentí antes, pero hoy tengo miedo de ser quien soy —le cuenta Emely susurrando. Tenía miedo de que la reconocieran como extranjera por su acento y que la trataran mal.

Ariana, una mujer ecuatoriana que había escuchado la conversación, se sienta ahora al lado de Emely y Carlos. Les dice que comprende cómo se sienten porque ella vivió fuera muchos años y también sintió discriminación, pero que también ha visto cómo las personas migrantes en otros países son muy valiosas: enriquecen con su música, su cultura y sus tradiciones, están dispuestas a realizar tareas que otras personas no quieren hacer, son una fuerza de trabajo muy potente, y son capaces de crear oportunidades para las personas del lugar.

Emely y Carlos le sonríen y le agradecen a Ariana por decir lo que piensa de una forma tan amable y cálida. Emely, rápidamente, abre su cuaderno para continuar escribiendo porque ahora se siente inspirada, mientras Carlos se queda un buen rato conversando con su nueva amiga.

Ariana se despide de ellos cerca de Guayaquil: después de cinco años de dedicarse a trabajar en un supermercado (porque no había podido graduarse y necesitaba mantener a su hijo), hoy por fin está volviendo a la universidad para iniciar los trámites que le permitirán sacar su grado universitario y ejercer, ahora sí, como psicóloga.



Este proyecto es una máquina de permanente generación de oportunidades y un espacio abierto a la inclusión económica de la población migrante y refugiada venezolana en Perú. Lo más importante es que se trabaja en el presente, con la mirada puesta en el futuro. ”

Oscar Pérez

PRESIDENTE DE UNIÓN
VENEZOLANA EN PERÚ (UVP)

Reconocer los estudios, capacidades y experiencias de las personas es aprovechar su potencial

Instituciones educativas fortalecen sus capacidades para el reconocimiento y la validación de títulos extranjeros

A través de una asistencia técnica realizada por la SUNEDU, 51 funcionarios y funcionarias de 16 universidades y seis colegios profesionales fortalecieron sus conocimientos acerca de las normas y los procedimientos nacionales vigentes que regulan la revalidación y el reconocimiento de grados y títulos del extranjero. Adicionalmente, y ante necesidades detectadas durante la implementación, se realizaron talleres para el tratamiento de grados y títulos extranjeros en el Perú. En estos talleres participaron 14

universidades, dos colegios profesionales y organizaciones sin fines de lucro.

Sobre la base de esta experiencia, se ha desarrollado un modelo de reglamento para orientar el procedimiento de revalidación de grados y títulos en las universidades participantes. Asimismo, se ha logrado identificar alternativas para promover la confianza de los colegios profesionales en este tipo de procesos, permitiendo un acercamiento institucional con la SUNEDU.

La habilitación profesional de médicas y médicos de Venezuela ha permitido aprovechar sus capacidades en la lucha contra la COVID-19 en Perú.

36



ARTICULACIÓN
INSTITUCIONAL

DESARROLLADA POR SUNEDU
Y CON EL APOYO DE LA OIT Y
ACNUR, EN EL MARCO DE UN
CONVENIO INTERAGENCIAL.





Reconocer los estudios, capacidades y experiencias de las personas es aprovechar su potencial

Preparándonos para el trabajo del futuro: jóvenes se capacitan para convertirse en desarrolladores de *software* e insertarse en el mercado laboral tecnológico



38

La transición hacia una economía digital obliga a personas e instituciones a prepararse para escenarios laborales que, si bien crecerán más en el futuro, ya se están presentando. Por ello, 26 jóvenes (10 hombres y 5 mujeres de Perú, y 10 hombres y una mujer de Venezuela) participaron en un curso de capacitación laboral digital a través de la metodología *bootcamp*, en el que aprendieron sobre tecnologías digitales y fortalecieron sus competencias socioemocionales con la finalidad

de convertirse en desarrolladores de *software* e insertarse en el mercado laboral tecnológico. La actividad fue implementada por la empresa Aprendizaje Digital (Silabuz).

A la fecha de cierre de esta publicación, cinco jóvenes (tres hombres de Venezuela y dos mujeres de Perú) han logrado insertarse laboralmente como *trainees* en la empresa de software GLOBANT.

▼
Clausura del bootcamp de habilidades digitales desarrollado por la OIT, MTPE y PNUD en Perú.

Foto: Miguel Aguirre/ OIT



Una respuesta acertada a la demanda de trabajo: habilidades y destrezas de potenciales trabajadores fueron evaluadas y certificadas

Para facilitar el acceso a aquellos puestos de trabajo que actualmente son demandados por las empresas del sector comercio y de actividades profesionales, científicas y técnicas, se inició el Piloto de Certificación de Competencias Laborales de personas nacionales, migrantes y refugiadas de Venezuela en condición de desempleo, subempleo o en riesgo de perder el empleo. El objetivo de la iniciativa fue evaluar las habilidades y destrezas obtenidas por 270 personas a lo largo de su experiencia laboral, para luego generar certificados de competencias en ventas y limpieza que les permitieran trabajar formalmente. La actividad fue certificada por la Universidad Nacional Mayor de San Marcos (UNMSM) y el Instituto Khipu.

A través de estas experiencias, se busca adecuar los criterios y los procedimientos necesarios para que la oferta de los servicios públicos de empleabilidad incluyan a personas migrantes y refugiadas, así como para mejorar la oferta dirigida a personas nacionales en situación de vulnerabilidad.



La OIT cuenta con un equipo técnico experto que es capaz de atender a poblaciones en situación de vulnerabilidad sociolaboral con la agilidad que estas circunstancias reclaman; por ello, es un gran socio y contraparte para el Estado y otros actores que buscan mejorar la empleabilidad de personas migrantes y refugiadas en Perú. ”

Alvaro Calado

DIRECTOR EJECUTIVO, PROGRAMA NACIONAL PARA LA EMPLEABILIDAD, MINISTERIO DE TRABAJO Y PROMOCIÓN DEL EMPLEO, PERU (ABRIL 2021-ENERO 2022)



Reconocer los estudios, capacidades y experiencias de las personas es aprovechar su potencial

Haciendo sostenible el reconocimiento de saberes: fortalecimiento del Sistema de Certificación por Competencias adquiridas en el extranjero

Participante del
Programa Emprende
Segur@ en Ecuador.

40

Con el objetivo de identificar las brechas para acceder a los servicios de certificación por competencias, el Proyecto OIT-USAID, en asocio con ACNUR, ha trabajado estrechamente con la Dirección de Competencias y Certificación, instancia perteneciente a la Subsecretaría de Cualificaciones Profesionales del Ministerio del Trabajo del Ecuador (MDT) encargada de regular las certificaciones de las competencias adquiridas fuera del país.

Se llevó a cabo un análisis conjunto sobre la normativa de capacitación y certificación por competencias laborales, y se elaboró una hoja de ruta para el fortalecimiento del Sistema de

Cualificaciones que incluye la identificación de perfiles profesionales prioritarios para la población en movilidad humana, el desarrollo de una cartilla informativa para los Organismos Evaluadores de la Conformidad, con miras a fortalecer su rol en un potencial Plan Piloto de Certificación. Asimismo, se ha propuesto desarrollar un proceso formativo certificado para elaborar diseños curriculares junto con las áreas técnicas de la Subsecretaría de Cualificaciones Profesionales y en coordinación con SECAP. Una vez concluido el plan de trabajo, este proceso permitirá contar con un Sistema de cualificaciones incluyente y en línea con la Ley de Movilidad Humana y el Sistema de Asilo.



ARTICULACIÓN
INSTITUCIONAL

DESARROLLADA
CONJUNTAMENTE ENTRE
LA OIT Y ACNUR, EN EL
MARCO DEL MEMORANDO DE
ENTENDIMIENTO SUSCRITO
ENTRE LAS AGENCIAS.





UNA RUTA
PARA LA INTEGRACIÓN





TERCERA ESTACIÓN

Nadie está seguro hasta
que todas y todos lo
estemos

TERCERA ESTACIÓN: NADIE ESTÁ SEGURO HASTA QUE TODAS Y TODOS LO ESTEMOS

El empleo formal reduce la vulnerabilidad y hace sostenible la protección social

44

Las personas migrantes y refugiadas se enfrentan día a día a diversos riesgos que atentan contra su salud, su vida o su integridad; situaciones en las que sus derechos se ven vulnerados y que les exponen a ser víctimas de trabajo forzoso, trata de personas o a vivir episodios de discriminación y violencia. Para reducir el riesgo y la vulnerabilidad, es fundamental promover el ejercicio pleno de sus derechos económicos, sociales y culturales.

Fortalecer la empleabilidad y la inserción laboral fomenta la transición hacia el trabajo formal. Acceder a un empleo formal refuerza la protección social. Por ello, el Proyecto OIT-USAID contribuye al fortalecimiento de las rutas para la empleabilidad (información, orientación, capacitación, intermediación laboral y colocación) para conseguir y promover trayectorias exitosas de personas nacionales y de migrantes y refugiadas de Venezuela.

►
*Migrante
ecuatoriana
participante
en servicios de
capacitación.*

Foto: Ángel Aguagujiño/OIT





“Al llegar a la página cuatro, Ciro se da cuenta de que su pico había creado agujeros entre las páginas atravesadas, pero ya no podía hacer nada para repararlos. Por fin había podido pararse a descansar y beber un poco de agua, y aunque algunos miembros de la página cuatro le miraron mal, hubo otros que sí estuvieron dispuestos a acogerle y ayudarlo a viajar hasta la página cinco”, escribe Emely en su cuaderno durante el trayecto en bus.

Cerca de llegar a Huaquillas para cruzar a Aguas Verdes (Perú), Carlos se anima a pedirle disculpas por haber sido rudo con ella. Se había quedado pensando mucho en la discusión que tuvieron.

—Yo también tuve sueños, Emely, aunque no me creas... Pero a veces los obstáculos parecen más grandes que las oportunidades, y las personas preferimos ir por el camino que parece menos inseguro —dice Carlos.

Foto: Tenio Torres Tuesta/MTPE



“
Todos en la vida de alguna forma
migramos en busca de nuevas
oportunidades y nuevos espacios.”

Betssy Chávez

MINISTRA DE TRABAJO Y
PROMOCIÓN DEL EMPLEO
DEL PERÚ
(OCTUBRE 2021-MAYO 2022)

El empleo formal reduce la vulnerabilidad y hace sostenible la protección social

Identificando los obstáculos y ofreciendo recomendaciones para lograr una vida segura y protegida: estudios sobre protección social en Ecuador y Perú

Las personas migrantes y refugiadas se encuentran con múltiples barreras para acceder a sistemas de protección social de manera sostenida. Para convertir estos obstáculos en oportunidades, el primer paso es identificarlos y ofrecer recomendaciones para la acción.

46

El Proyecto OIT-USAID ha elaborado estudios especializados sobre las barreras de acceso a la protección social de personas migrantes y refugiadas en Ecuador y Perú.

En la publicación *Barreras para el acceso al sistema de protección social que enfrenta la población migrante y refugiada en Ecuador*, se destacan:

- ▶ Limitado acceso al empleo adecuado.
- ▶ Limitado acceso a opciones de regularización.
- ▶ Dificultades para obtener cédulas de identidad.
- ▶ Dificultades de acceso al código de extranjería emitido por el Instituto Ecuatoriano de Seguridad Social (IESS).
- ▶ Dificultad para cubrir valores de afiliación.

Entre las alternativas de respuesta, se recomienda implementar acciones para visibilizar a esta población de manera más clara en el Plan Nacional de Desarrollo. Por otro lado, se exhorta a generar un trabajo coordinado y participativo para construir la Agenda Nacional para la Igualdad de Movilidad Humana. Asimismo, se recomienda la implementación de un “Sistema Único de Información Nacional” para población en situación de movilidad; y un proceso masivo de regularización que permita la desconcentración y facilite acceder a la cédula de identidad.

Esta investigación en Ecuador busca fortalecer el accionar de diversos actores gubernamentales competentes en materia de protección social como el Instituto Ecuatoriano de Seguridad Social (IESS), el Ministerio de Inclusión Económica y Social (MIES) y el Registro Social, entre otros; así como ser un insumo para la generación de políticas por parte del Ministerio de Relaciones Exteriores y Movilidad Humana (MREMH) y la Asociación de Municipalidades Ecuatorianas (AME), y también aportar para la planificación de las acciones de las organizaciones no gubernamentales y agencias del Sistema de las Naciones Unidas, socias del Grupo de Trabajo para Refugiados y Migrantes (GTRM).



Sorprendida y emocionada, Emely cierra su cuaderno y le pregunta a su abuelo cuál era su sueño. Quiere saberlo todo, y su abuelo se siente en confianza para contárselo. Sin embargo, la conversación se interrumpe porque se oye mucho alboroto afuera y el bus ha tenido que detenerse.

Desde la ventana escuchan cómo algunas vendedoras y vendedores de comida que siempre trabajan al borde de la carretera discuten con la policía. Esta vez las autoridades han recibido la orden de no permitir trabajar a nadie en la calle porque las lluvias han estado muy fuertes y el río se desbordó la semana pasada.

—Si pudiéramos tener un trabajo formal, ni ellos ni nosotros nos expondríamos a trabajar así —comenta Walter, un hombre venezolano que cruza por el pasillo del bus para bajar.

Han llegado ya al primer control del cruce migratorio para ingresar a Perú.

En el caso de Perú, entre las principales barreras para acceder a la protección social se destacan:

- ▶ Limitado acceso al empleo formal.
- ▶ Limitado acceso a seguros de salud y al sistema previsional.
- ▶ Dificultades en el reconocimiento de documentación migratoria para acceder a servicios.
- ▶ Limitaciones de acceso al Sistema de Focalización de Hogares (SISFOH) para ingresar a programas sociales.
- ▶ Inadecuación normativa y procedimental en instituciones.

El estudio se encuentra en proceso de elaboración y consulta con el Ministerio de Trabajo y Promoción del Empleo (MTPE), el Ministerio de Salud (MINSA), el Ministerio de Desarrollo e Inclusión Social (MIDIS), el Seguro Integral de Salud (SIS), el Seguro Social de Salud (ESSALUD), la Superintendencia de Banca, Seguros y AFP (SBS), la Defensoría del Pueblo, la Asociación de AFP, la Oficina de Normalización Previsional (ONP), asociaciones de personas migrantes y refugiadas venezolanas, organizaciones de empleadores y de trabajadores y centros de investigación, entre otras. El estudio aportará recomendaciones a dichas instituciones para promover un acceso inclusivo a los sistemas de protección social.



El empleo formal reduce la vulnerabilidad y hace sostenible la protección social

Promoviendo prácticas de contratación en favor de la equidad

La contratación equitativa es la puerta de entrada al empleo para muchas personas migrantes y refugiadas: fomenta la igualdad y las prácticas éticas en los procesos de vinculación laboral. Integrar estas prácticas de contratación a escala local es un paso fundamental para la promoción de un empleo de calidad.

Para fomentar una contratación que contribuya a la promoción de la justicia social y se desarrolle bajo estándares éticos, se adaptaron cursos de contratación equitativa desde el enfoque de migración, movilidad humana e integración socioeconómica, que fueron impartidos por el Instituto de Altos Estudios Nacionales (IAEN) en Ecuador por la Universidad ESAN en Perú. En Ecuador, el curso ha contribuido a fortalecer las capacidades de funcionarias y funcionarios públicos, especialmente del Ministerio de Trabajo y Promoción del Empleo y de gobiernos locales y Agencias de Desarrollo Económico Local. En Perú participaron funcionarias y funcionarios públicos, agencias privadas de empleo, organizaciones de trabajadores y de empleadores y ONG.

Durante el proceso de formación, las instituciones públicas participantes mostraron gran interés por el tema y su utilidad. Igualmente, los cursos han dejado a disposición material de formación y recursos de información para ampliar el conocimiento.

48



ARTICULACIÓN
INSTITUCIONAL

EN ECUADOR, CON APOYO ACADÉMICO DEL INSTITUTO DE ALTOS ESTUDIOS NACIONALES (IAEN).

EN PERÚ, CON APOYO DE LA UNIVERSIDAD ESAN.

“

La sociedad, en su conjunto, está llamada a generar políticas públicas y acciones concretas encaminadas a promover espacios de diálogo, así como a fomentar medidas e instrumentos que permitan construir un ambiente de equidad en la contratación de las personas que desean retornar a su actividad laboral.

La respuesta a la migración no es solamente la solidaridad, sino también el diseño de una política pública con apoyo multinacional que permita un amplio diálogo con sensibilidad y una visión estratégica para formular, implementar y evaluar el impacto de las acciones, resultados y beneficios emprendidos, promoviendo siempre los derechos universales y los procesos de equidad de la contratación. ”

Patricio Haro

RECTOR, INSTITUTO DE ALTOS ESTUDIOS NACIONALES (IAEN), ECUADOR



“

El sector privado formal tiene un papel importante en la migración laboral: la empresa privada genera puestos de trabajo y brinda las condiciones laborales y de empleo en los territorios donde se encuentra la población migrante. También emprende iniciativas de trabajo decente con medidas para combatir la trata de personas y el trabajo forzoso. Asimismo, las empresas y sus gremios representativos conocen cuáles son las condiciones del mercado y de la fuerza de trabajo que fomentan la búsqueda de trabajadores fuera de las fronteras nacionales. Por ello, es fundamental participar en la construcción del marco de políticas referidas tanto al futuro del trabajo como a la movilidad de las personas. ”

Óscar Caijo

PRESIDENTE, CONFEDERACIÓN NACIONAL DE INSTITUCIONES EMPRESARIALES PRIVADAS (CONFIEP), PERÚ

El empleo formal reduce la vulnerabilidad y hace sostenible la protección social

Mejoras tecnológicas para fortalecer el sistema público de empleo

Para facilitar el acceso de personas migrantes y refugiadas a un sistema público de empleo gratuito, ágil y al alcance de todos y todas, en Ecuador se apostó por fortalecer la bolsa pública Encuentra Empleo del Ministerio del Trabajo.

Para ello, se mejoraron aspectos tecnológicos de la plataforma web, se creó una página informativa orientada tanto a las personas migrantes y refugiadas que buscan empleo como a empresas y empleadores.

A partir de las mejoras tecnológicas a la Red de Encuentra Empleo, se ha posibilitado el registro de usuarios con documentos de identidad distintos a la cédula, permitiendo así a la población en movilidad humana acceder al servicio, buscar vacantes de trabajo y postularse a ellas.

En adelante, será clave la difusión de estas nuevas funcionalidades entre la población migrante y refugiada, así como entre las organizaciones de empleadores, para desmitificar la percepción de que es complicado contratar personas en movilidad humana. Asimismo, la página web informativa deberá ser actualizada y enriquecida con más información y difundida entre actores clave.

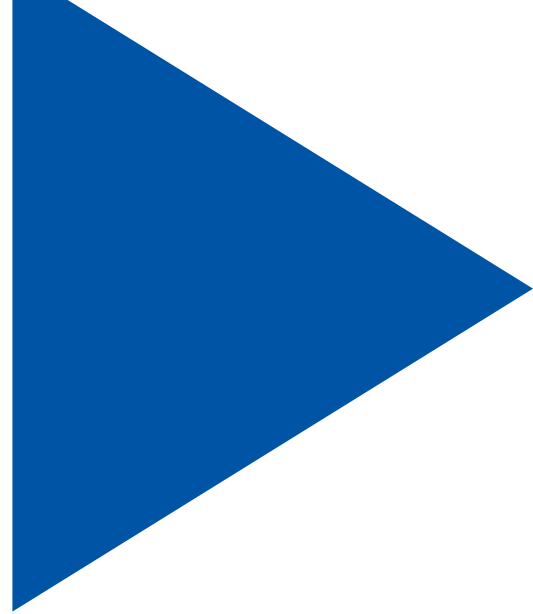


Este proyecto ha permitido evidenciar realidades en el terreno más allá de la normativa laboral; realidades que dificultan la contratación de personas en movilidad humana. Es importante destacar que las empresas no tienen una preferencia en la nacionalidad al momento de contratar. ”

Pablo Jiménez

VICEPRESIDENTE EJECUTIVO, CÁMARA DE INDUSTRIAS Y PRODUCCIÓN (CIP), ECUADOR





El trabajo realizado por la OIT y USAID ha contribuido, en conjunto con nuestro Ministerio del Trabajo, al desarrollo y la adquisición de nuevas habilidades y conocimientos que permitieron mejorar las condiciones de vida de las personas en movilidad humana desde el ámbito social o económico; a través del desarrollo de un curso de movilidad humana y un diagnóstico de la situación de los ciudadanos venezolanos, en especial su situación laboral, formación y la afectación de las mujeres migrantes. ”

Paulina Durango

VICEMINISTRA DE TRABAJO Y
EMPLEO DE ECUADOR



El empleo formal reduce la vulnerabilidad y hace sostenible la protección social



Foto: Angel Aguquirin/OIT

“

Es fundamental contar con una política de migración laboral para dar respuesta a las necesidades de los diversos actores clave en la promoción de la integración sociolaboral, responder a la realidad de las personas migrantes y refugiadas, cerrar las brechas existentes y sentar las bases adecuadas para avanzar en esta materia, coadyuvando a una migración segura, ordenada y regular. ”

Diana Ángeles

DIRECTORA DE SEGURIDAD SOCIAL Y
MIGRACIÓN LABORAL, MINISTERIO DE
TRABAJO Y PROMOCIÓN DEL EMPLEO
DE PERÚ



Asistencia técnica para el desarrollo de una política de migración laboral en Perú: gobernanza y protección para trabajadoras y trabajadores

Las crisis socioeconómicas y políticas desencadenan, muchas veces, situaciones de migración irregular y requieren respuestas orientadas a la integración socioeconómica de la población en movilidad, como en el caso del desplazamiento de personas de Venezuela. En este sentido, con el fin de avanzar en la articulación y la integración de una respuesta a las migraciones por razones de empleo y a los desplazamientos originados por cambios demográficos, el Proyecto OIT-USAID ha brindado acompañamiento y asistencia técnica a la Dirección de Seguridad Social y Migración Laboral del Ministerio de Trabajo y Promoción del Empleo (MTPE) para avanzar en la construcción de una política nacional de migración laboral que: i) sea coherente con la Política Nacional de Empleo Decente, ii) integre una mirada de género y iii) asegure la consulta con las organizaciones de empleadores y de trabajadores.



El tripartismo es un valor agregado de la OIT en la promoción de la integración de personas migrantes y refugiadas en el país, ya que permite la articulación entre gobiernos, organizaciones de empleadores y de trabajadores para la mejora de las políticas públicas, y una activa participación de dichos mandantes a nivel nacional y regional. ”

Paola Egúsqiza

SECRETARIA DE DEFENSA, CENTRAL AUTÓNOMA DE TRABAJADORES DEL PERÚ (CATP)

El empleo formal reduce la vulnerabilidad y hace sostenible la protección social

Generando capacidades para la integración en los territorios: análisis de necesidades de los Centros Regionales de Empleo en Perú

Muchas personas nacionales, migrantes y refugiadas no logran recorrer una ruta eficiente hacia el trabajo decente debido a diversas barreras institucionales, organizacionales, normativas e individuales. Adecuar esa ruta, en sus diferentes etapas, con servicios que respondan a las características de las personas y a las demandas tanto del mercado de trabajo como de los potenciales empleadores significa promover oportunidades para todas y todos.

Los Centros Regionales de Empleo tienen un papel importante en esta ruta, pues buscan acercar los servicios públicos de empleo a la ciudadanía (tanto personas nacionales como migrantes y refugiadas) y a entidades empleadoras a través de la orientación, capacitación e intermediación laboral.

El Proyecto OIT-USAID realizó un análisis de los Centros Regionales de Empleo en los departamentos de La Libertad, Lambayeque, Cusco y Piura, e identificó la necesidad de integrar en una plataforma de interoperabilidad los servicios públicos de empleo y los servicios ofrecidos por programas sectoriales en los distintos niveles de Gobierno para mejorar la articulación entre las unidades prestadoras de estos servicios (entre ellos, las agencias regionales de desarrollo).

La evaluación de necesidades recomendó:

- ▶ Ampliar la participación de las municipalidades para fortalecer las actividades que actualmente brindan (charlas, ferias de orientación y talleres, entre otras) y articular sus servicios con los Centros de Empleo.
- ▶ Desarrollar un sistema con capacidad de alcance y de gestión en los tres niveles de Gobierno: municipal, regional y nacional.
- ▶ Ofrecer los servicios de intermediación laboral de manera más descentralizada.
- ▶ Estrechar el trabajo entre las Gerencias Regionales de Trabajo y Promoción del Empleo y las Gerencias de Desarrollo Social y Económico (de ámbito municipal).
- ▶ Fortalecer la puesta en marcha del Registro Nacional de Unidades Prestadoras de Servicios de Empleo Públicas (RENUPSEP).





“

El aporte más valioso del proyecto es el acompañamiento constante a las y los participantes: acercarse a conocer su realidad, desarrollar estrategias de empoderamiento, preocuparse por su salud mental y por los altos índices de estrés generados bajo el contexto de la pandemia, y ayudarles a potenciar sus habilidades blandas para la vida. Claramente, es un proyecto que ha dejado huella en cada participante. ”

Cristina Capuñay

REPRESENTANTE DE LA BOLSA
DE TRABAJO DE LAMBAYEQUE, PERÚ

”

La inclusión de personas migrantes y refugiadas de Venezuela en la economía formal de la región es fundamental, y esto es lo que se ha promovido a través del proyecto, fortaleciendo sus emprendimientos con visión empresarial y sostenibilidad. La articulación con los servicios del Centro de Empleo y el fortalecimiento de la mujer en el mercado laboral regional son otros aportes muy valiosos. Todo esto forma parte de la Política Regional de empleo, empleabilidad y emprendimiento. ”

Ana Castillo

DIRECTORA, PROMOCIÓN DEL EMPLEO Y
CAPACITACIÓN LABORAL, DIRECCIÓN REGIONAL
DE TRABAJO Y PROMOCIÓN DEL EMPLEO DE
PIURA, PERÚ

UNA RUTA
PARA LA INTEGRACIÓN



PANADERIA



CONC
N
C
I
E
R
T
O

HOY
9:00 PM



CUARTA ESTACIÓN

Nuevos caminos,
nuevas oportunidades



CUARTA ESTACIÓN: NUEVOS CAMINOS, NUEVAS OPORTUNIDADES

Generando un ecosistema favorable para los emprendimientos

58

Fortalecer las habilidades para emprender negocios dota a las personas de las herramientas necesarias para hacer realidad sus proyectos y contar con mayores alternativas de trabajo, ampliando el acceso a servicios y permitiendo mejorar la calidad de vida. Para ello, el Proyecto OIT-USAID ha desarrollado un modelo para la integración socioeconómica de personas que trabajan de manera independiente a través de programas de emprendimiento sostenible, cadenas de valor y autoempleo, complementado con el acceso a servicios financieros y educación financiera.

Emprende Segur@ es una iniciativa que surge ante la urgencia de responder a la crisis provocada por la COVID-19 para contribuir a la resiliencia y el fortalecimiento de las economías familiares y locales. Esta iniciativa piloto, puesta en marcha en Ecuador y Perú, promueve la recuperación rápida de los medios de vida de emprendedoras y emprendedores locales, migrantes y refugiados en ambos países.



ARTICULACIÓN
INSTITUCIONAL

EN PERÚ Y ECUADOR, CON EL APOYO DE LA AGENCIA DE LOS ESTADOS UNIDOS PARA EL DESARROLLO INTERNACIONAL (USAID), Y EN PERÚ, TAMBIÉN DE LA AGENCIA ESPAÑOLA DE COOPERACIÓN INTERNACIONAL PARA EL DESARROLLO (AECID).



“Luego de atravesar cuatro páginas, Ciro al fin empieza a sobrevolar la página cinco. Aún no conoce a las especies del lugar y, aunque logró hacer algunos amigos en la página anterior, todavía siente miedo de ser quien es: un ave en una página donde viven animales distintos a él”. Emely está muy concentrada porque ya se acerca al final del relato que presentará para su curso de teatro, con el cual empezará a construir el guion teatral. Quiere acabar muy pronto, antes de que se le corte la inspiración. El ruido y el movimiento que se ha armado alrededor del comercio informal es más fuerte ahora: las autoridades ya están retirando algunos puestos de venta, mientras un grupo de vendedoras y vendedores organizados ha llegado con unos carteles a protestar para que les dejen trabajar.

Entre el ajeteo, el cruce de múltiples personas y el ruido de las cornetas y las voces, Emely y Carlos caminan al primer puesto de control para luego cruzar hacia Aguas Verdes (Perú). Ella ya no escribe y su mente está ausente: se ha quedado observando unas aves marinas que vuelan por encima de todo el alboroto y no ve la hora de cruzar la frontera para terminar su relato. Se ha quedado tanto rato mirándolas que, cuando vuelve la mirada a la realidad, se da



Emprendimiento de sombreros de paja toquilla, Ecuador.



Foto: Angel Aguaguña/OIT

Generando un ecosistema favorable para los emprendimientos

▼
*Feria Nuevo Emprendedor
Lima Norte, Perú, 2021.*



Foto: Miguel Aguirre/OIT

cuenta de que se ha quedado sola. El abuelo ya no está al alcance de su vista.

Asustada, Emely abandona toda la fantasía que se estaba desarrollando en su mente y, sin dudarlo, corre hacia el primer grupo de policías que ve para pedir ayuda. Allí, Carola, una mujer policía, es la única que le hace caso, pues sus colegas están muy ocupados en cuidar que no haya disturbios por la protesta. Carola ha trabajado antes en unos centros de la Policía que atienden a mujeres y niñas y sabe perfectamente cómo proceder.

Ambas cruzan juntas la frontera y se ubican en una banca a esperar; mientras tanto, Carola le hace unas preguntas de rutina para conocer más sobre el caso. Al cabo de tres horas sin ver a Carlos, Emely se desespera y empieza a llorar: siente que todo es su culpa, que debió hacerle caso a su abuelo, que nunca debió distraerse con su sueño de estudiar teatro, que finalmente lo más importante es llegar a Lima y ponerse a trabajar. Tiene miedo de pensar que no lo va a ver más.

De pronto, a través de un vidrio, distingue un objeto inconfundible: es su cuaderno, el cual logra divisar en la ventana de una caseta de la Policía. “¡Allí está!”, grita Emely emocionada mientras corre a la puerta. Carola la acompaña sin perderla de vista y, al llegar, encuentran al abuelo devastado: ya había dado a su nieta por desaparecida y estaba reportando la denuncia.



▼
Participante del Programa Emprende Segur@ en Ecuador.



Foto: Angel Aguaguña/OIT

Generando un ecosistema favorable para los emprendimientos



Luego de haber vivido dos años de una pandemia que afecta a todas las personas, sin importar la nacionalidad, el género o la ocupación, es clave considerar a las poblaciones migrantes en el esfuerzo del Gobierno para reactivar la economía y el empleo; y en ese sentido, reconozco públicamente la labor que está realizando el Ministerio del Trabajo del Ecuador:

Este proyecto es un paso fundamental que no solamente ayuda a las personas migrantes y refugiadas — que tienen mucho por contribuir—, sino también a las personas de todo el país. Hay mucho trabajo por delante para dar sostenibilidad a todas las acciones emprendidas, y por ello reafirmo el compromiso de USAID en apoyar los esfuerzos del Gobierno ecuatoriano y de la sociedad civil para promover la reactivación económica y la inclusión laboral en Ecuador. ””

Daniel Sánchez-Bustamante

DIRECTOR EN ECUADOR, AGENCIA DE LOS ESTADOS UNIDOS
PARA EL DESARROLLO INTERNACIONAL (USAID)





Luego de un abrazo de reencuentro que parecía interminable, Carlos sale conmovido de la caseta para agradecerle a Carola por acompañar a su nieta durante ese largo rato de angustia y alboroto.

—No tienen por qué agradecerme. Mantener el orden y la tranquilidad en este lugar no solamente es mi trabajo, sino también una de mis más grandes convicciones. Mi esposo tiene un negocio aquí, en la frontera, y gracias a él, he aprendido que cada persona que pasa por aquí, trabajando o yendo en búsqueda de trabajo o familia, viaja no solo con la mochila puesta, sino con los sueños puestos. Me alegra haber podido ayudarles a encontrarse nuevamente.

Mientras caminan para subir a su siguiente y último bus, Carola les comenta lo complicada que es, para ella, la situación de la frontera. Aunque su labor como policía es evitar que se instale el comercio informal en la zona, hasta hace poco su esposo también trabajaba informalmente en la frontera. Por eso, aunque cumple efectivamente con su labor, también tiene un trato muy humano con las personas comerciantes de la zona: entiende que quienes trabajan de esta manera lo hacen por necesidad y es mejor orientarles sobre la importancia de formalizar su trabajo.



Gracias a **Emprende Segur@** yo formalicé mi negocio. Tengo un puestito en el mercado que antes era prestado y ahora ya es propio. Con las capacitaciones, ya tengo mi plan de negocio y de *marketing*, mis redes sociales, mi plan de bioseguridad, etc. Ya me vienen a buscar y ¡estoy contenta!

Hay madres solteras que, cuando yo tengo trabajo, vienen y me ayudan... y yo les pago lo que debe ser. ”

Lourdes Cuadros

EMPREDEDORA PERUANA.
PARTICIPANTE EN EL PROGRAMA
EMPRENDE SEGUR@ EN PERÚ



Generando un ecosistema favorable para los emprendimientos

▼
Feria Nuevo Emprendedor
Lima Norte, Perú, 2021.

64



“

Nuestro emprendimiento se denomina Ecovarietades. La solución que planteamos es la fabricación de bolsos ecológicos estampados, así como productos biodegradables y compostables. Aplicamos las “tres R”: reusar, reducir y reciclar. Si otros emprendedores se van sumando a esta idea, vamos a hacer de nuestros países un mejor mundo, y les dejaremos a las futuras generaciones un planeta limpio y en regeneración. Nuestros bolsos permiten que podamos ser parte de la economía circular. ”

Familia Moreno

MIGRANTE DE VENEZUELA EN PERÚ.
PARTICIPANTE EN EL PROGRAMA
EMPRENDE SEGUR@

Foto: Angel Aguaguña/OIT



“

La situación que nos agobia debido a la pandemia ha sido dura: muchos quedamos desempleados y, de una u otra forma, tenemos que buscar la manera de sobrevivir en este país. Llegará el momento que podamos reunirnos con nuestra familia y desarrollar nuestro emprendimiento allá en nuestro propio país, Venezuela, y mostrarles a nuestros amigos algo nuevo. ”

Darwin Durán

EMPRENDEDOR VENEZOLANO EN ECUADOR. PARTICIPANTE EN EL PROGRAMA EMPRENDE SEGUR@

Generando un ecosistema favorable para los emprendimientos

Foto: Angel Aguaguiña/OIT

“

La idea de mi proyecto surgió por la pasión que tengo en la cocina: ante mi habilidad y la falta de empleo, nació Refrito Listo. Me estoy capacitando para poder desarrollarlo a un buen nivel, estoy en buen camino y en buenas manos con este proyecto. Este emprendimiento es el sustento para mi familia, para mi estabilidad y para sentirme productiva. ”

Esperanza Oganaga

EMPREDEDORA
ECUATORIANA. PARTICIPANTE
EN EL PROGRAMA EMPRENDE
SEGUR@





USAID y la OIT comparten el compromiso de fortalecer las oportunidades económicas para las comunidades de todo el mundo. Para las personas migrantes y refugiadas venezolanas en Perú y en Ecuador, la oportunidad de trabajar legalmente en el mercado formal y contribuir con su experiencia profesional a sectores clave es vital para una integración económica sostenida en la sociedad. Cabe destacar el trabajo realizado por la OIT, junto con el PNUD y el Banco Mundial, para impulsar la Estrategia Nacional para la Integración Socioeconómica de Migrantes y Refugiados en el Perú. Junto con la OIT, USAID se asocia con el sector público y privado para ayudar a construir y mantener políticas migratorias sólidas que ofrezcan seguridad económica a migrantes y refugiados provenientes de Venezuela, así como a las poblaciones locales. Esta asociación es un aspecto clave del trabajo de USAID. ”

Danielle Spinard

DIRECTORA, OFICINA REGIONAL DE
MIGRACIÓN Y SALUD, USAID

Generando un ecosistema favorable para los emprendimientos

Un modelo que impacta positivamente en la vida de las personas: fortaleciendo emprendimientos y recuperando los medios de vida ante la crisis de la COVID-19

En Ecuador y en Perú, las personas nacionales y migrantes y refugiadas de Venezuela que participaron en el Programa Emprende Segur@ fueron parte de un proceso de formación que les permitió desarrollar diversas habilidades para crear y/o potenciar sus emprendimientos, permitiéndoles recuperar los medios de vida para sostener a sus sus familias.

68

Foto: Alan Rodríguez, Claudia Morales, Miguel Aguirre/OIT



Emprendedora participante en la Feria de emprendedores en Lima, Perú.





◀
Emprendedora
venezolana
participante en
el Programa
Emprende Segur@
en Ecuador.

Foto: Angel Aguaguiña/OIT

“

Hemos apoyado la construcción de respuestas a la pregunta «¿Quién eres?», valorando los conocimientos, las habilidades, las experiencias y, sobre todo, las ganas de seguir adelante. Hemos abordado el emprendimiento no solamente como alternativa de subsistencia, sino como un plan de vida. Hemos desarrollado no solo ciclos de aprendizaje, sino la conformación de redes de apoyo basadas en la confianza y comunicación para lograr el bien común. Todo ello es lo que más valoro de mi experiencia en el Proyecto OIT-USAID. Me siento reconfortada al ver cómo los conceptos, las herramientas y las estrategias se convierten en realidad: en un territorio real, en un contexto real, con personas reales, con esquemas adaptados a cada persona. ”

Haymé Llacho

FACILITADORA DE EMPRENDE SEGUR@, ONG ALTERNATIVA, PERÚ

Programa Emprende Segur@

19 332

11 130
Ecuador

+

8 202
Perú

Personas participantes del Programa Emprende Segur@
(familiares, remesas y personas trabajadoras) *



Personas que fortalecieron
habilidades en gestión
empresarial

1855

1103

Personas que accedieron a
capital semilla y a asesorías
para la implementación de sus
negocios

177

1325

Emprendedoras y
emprendedores atendidos
por servicios de capacitación
con las Agencias de Desarrollo
Local de Ecuador y servicios de
Emprende Segur@ ¹

1855

1367

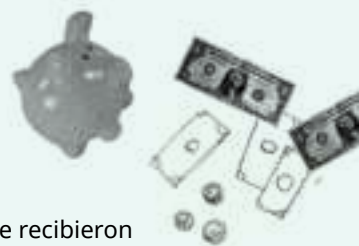


2 592

**Emprendimientos en
funcionamiento**

Emprendimientos que
mejoran o mantienen su
nivel de ventas ²

Negocios formalizados



Personas que recibieron
orientación y asesoría para
formalización empresarial



2 487

Personas que accedieron a servicios financieros formales **

1329
Ecuador + **1158**
Perú

1321
Ecuador + **1270**
Perú



ECUADOR



PERÚ



ECUADOR



PERÚ

1152

726

583³

431

Nuevas personas que trabajan en los emprendimientos **

240

785

621

942

Personas que fortalecieron sus capacidades en seguridad y salud en el trabajo de sus emprendimientos

557

956

482

101

Personas que recibieron acompañamiento psicológico

* Incluye implementación complementaria con la Agencia Española de Cooperación Internacional para el Desarrollo (AECID).
** Fuente: Encuesta de seguimiento aplicada entre noviembre y diciembre de 2021. Cifra estimada a partir de la muestra.

1. Bases de datos de Alternativa, Fudela y reporte del equipo.
2. Fuente: Encuesta de seguimiento aplicada entre noviembre y diciembre de 2021. Cifra estimada a partir de la muestra
3. Durante el segundo semestre de 2021

Generando un ecosistema favorable para los emprendimientos

Un modelo metodológico claro: componentes y etapas de Emprende Segur@

En Ecuador y en Perú, las personas nacionales y migrantes y refugiadas de Venezuela que participaron en el Programa Emprende Segur@ han sido parte de un proceso de formación que les ha permitido desarrollar diversas habilidades para crear y/o potenciar sus emprendimientos, posibilitándoles recuperar o potenciar aquellos medios que les permiten sostener su vida y la de sus familias.

72

¿EN QUÉ CONSISTE EMPRENDE SEGUR@?



**TRANSFERENCIAS
MONETARIAS**



1
**FORMALIZACIÓN
EMPRESARIAL**
para trabajadores
y trabajadoras
independientes



3
**CAPITAL
SEMILLA Y
ASESORÍA**
durante la
puesta en
marcha del de
negocio

2
**EDUCACIÓN
FINANCIERA**





6

COMERCIALIZACIÓN,
FORMALIZACIÓN Y
SOSTENIBILIDAD

5

ACOMPANIAMIENTO
PSICOEMOCIONAL

y desarrollo
de habilidades
interpersonales



4

MEJORA DE LA
SEGURIDAD Y SALUD
EN EL TRABAJO y de
protocolos de
bioseguridad



SE FORTALECEN
LAS CAPACIDADES
Y SE RECUPERAN
MEDIOS DE VIDA



Generando un ecosistema favorable para los emprendimientos



74



Las barreras de acceso a fuentes de financiamiento son uno de los principales obstáculos que enfrentan las y los emprendedores nacionales y también las personas migrantes y refugiadas. La entrega de capital semilla como un apoyo para financiar la mejora o el arranque de los pequeños negocios se ha convertido en una necesaria herramienta y contribución.

Desde el Proyecto OIT-USAID, optamos por una modalidad diferente e innovadora que permite a las personas emprendedoras ser partícipes del levantamiento de esos fondos. De esta manera, se apropian de sus iniciativas, ponen en valor sus virtudes, mejoran sus capacidades y empiezan con el trabajo de promoción y comercialización. Cuantos más aportes logren conseguir con su trabajo, más fondos de capital semilla reciben: es un trabajo colaborativo y que hace un buen uso de nuevas tecnologías de la información. ”

María Isabel Sánchez

COORDINADORA NACIONAL,
PROYECTO OIT-USAID EN ECUADOR



Un modelo centrado en la persona: adaptado a sus situaciones y necesidades

Emprende Segur@ recoge diversas metodologías de formación validadas mundialmente y las pone al servicio de las y los emprendedores, tomando en cuenta que la crisis derivada de la COVID-19 les exige dedicar más horas de trabajo fuera y dentro del hogar, que a muchos y muchas les encuentra

en situaciones de vulnerabilidad, y que una gran cantidad de participantes no tiene acceso a medios y tecnologías de comunicación como computadoras o internet.

Por ello, Emprende Segur@ ha adaptado tanto estas metodologías como los servicios de acompañamiento emocional a las necesidades de las personas beneficiarias en términos de abordaje educativo, tiempo e infraestructura.



El modelo del Programa Emprende Segur@ ha tenido un triple impacto en beneficio de las comunidades: la creación de un modelo innovador para la recuperación de medios de vida de personas migrantes, refugiadas y nacionales en situación de vulnerabilidad; la instalación de capacidades en instituciones públicas para fortalecer sus servicios, y el acceso de personas migrantes y refugiadas a servicios de desarrollo empresarial. ”

Javier Vega

COORDINADOR NACIONAL DE PROYECTOS,
OFICINA DE LA OIT PARA LOS PAÍSES ANDINOS

Generando un ecosistema favorable para los emprendimientos

Un modelo de fortalecimiento integral para el desarrollo y la mejora de emprendimientos: metodologías eficaces con reconocimiento internacional

METODOLOGÍA IMESUN

Como parte de la estrategia de la OIT para crear más y mejores empleos en condiciones de trabajo decente, se ejecuta el Programa Inicie y Mejore su Negocio (IMESUN), que permite desarrollar capacidades empresariales para el impulso y la gestión de micro y pequeñas empresas. IMESUN se ha aplicado en 23 países en África Subsahariana, Estados Árabes, Asia Meridional, Europa Oriental y América Latina y el Caribe.

IMESUN ha sido diseñada para favorecer el tránsito hacia la sostenibilidad de emprendimientos en distintas fases de madurez y en cada país la pone en práctica una red de *master trainers* y facilitadores certificados por la OIT.

METODOLOGÍA SCORE

SCORE es un programa de la OIT dirigido a pequeñas y medianas empresas (pymes) interesadas en potenciar sus sistemas de gestión. El Programa cuenta con diversos módulos y adaptaciones aplicadas a las distintas realidades de las pymes. Con *Emprende Segur@*, se utilizó para fortalecer las capacidades en materia de seguridad y salud en el trabajo en Perú.

PROGRAMA DE FORMACIÓN EN EDUCACIÓN FINANCIERA

Desde hace diez años, el Departamento de Empresas de la OIT, desde su sede en Ginebra, impulsa el Programa de Finanzas Solidarias, el cual contribuye a reforzar las capacidades de i) personas encargadas de formular políticas públicas, ii) miembros de organizaciones nacionales del ámbito de las microfinanzas sociales y iii) personas beneficiarias finales dentro de las poblaciones meta de los proyectos de la OIT en cada país.

Hasta la fecha, más de 25 000 personas se han formado en todo el mundo mediante una red de más de 500 formadores.

METODOLOGÍA GET AHEAD

El programa de capacitación *Get Ahead for Women Enterprise* tiene como objetivos eliminar algunos de los obstáculos que enfrentan las mujeres al iniciar y operar su negocio (falta de conocimientos y competencias, poca confianza en sí mismas, expectativas y responsabilidades familiares, etc.), y reducir la brecha de género por medio del desarrollo de competencias en gestión empresarial y habilidades sociales de las mujeres y hombres emprendedores.

Desde 2004, más de 2 millones de mujeres emprendedoras y emprendedoras potenciales en África, Asia, América Latina y el Caribe y los Estados Árabes se han formado con *Get Ahead*.

Foto: Angel Aguaguña/OIT



▲
*Migrante venezolano en Ecuador.
Participante en el Programa Emprende
Segur@*



“

El material desarrollado por el Programa IMESUN marca un importante diferencial sobre los programas de emprendimiento existentes, ya que cuenta con material que ayuda en el acompañamiento a los emprendedores. ”

Mariella Ortega

DIRECTORA DE LA UNIDAD
DE EMPRENDIMIENTO,
UNIVERSIDAD CASA GRANDE,
ECUADOR

Generando un ecosistema favorable para los emprendimientos

Conozca aquí cómo se aplicaron las metodologías en Ecuador y en Perú.



La educación financiera es un pilar clave en la generación de oportunidades, ya que permite adquirir conocimientos y herramientas que son necesarias para la gestión del dinero y la transición hacia un empleo decente. Es un modo de contribuir y acompañar a las poblaciones migrantes y refugiadas en su nuevo proyecto de vida. Por ello, Emprende Secur@ constituye un valioso aporte para que personas migrantes y refugiadas en situación de vulnerabilidad desarrollen habilidades que les permitan mejorar su calidad de vida y la de sus familias. ”

Sabrina Arzani

CONSULTORA Y CAPACITADORA EN EL PROGRAMA DE FORMACIÓN EN EDUCACIÓN FINANCIERA DE LA OIT



Emprende Secur@ ha utilizado metodologías complementarias e innovadoras para el desarrollo —tanto empresarial como humano— que apoya de una manera holística a cada una de las personas participantes. ”

Edith Paredes

GERENTE DE PROYECTOS, FUNDACIÓN DE LAS AMÉRICAS (FUDELA)



“

Desarrollar la formación con la metodología Get Ahead ha permitido fortalecer los conocimientos y habilidades de mujeres peruanas y venezolanas en temas de gestión empresarial y ha facilitado la superación de algunas barreras que enfrentan en función de los estereotipos de género y de los sectores económicos donde desarrollan sus actividades, como el difícil acceso a servicios empresariales y a financiamiento.

Get Ahead es una metodología lúdica y dinámica que parte del conocimiento previo de las mujeres para, a partir de allí, generar sus planes de negocio. Con ello, hemos contribuido a mejorar los niveles de ingresos económicos y de ganancias, fortalecer el empoderamiento de las mujeres y mejorar las condiciones de vida de ellas y de sus familias. ”

Irene Arteaga

ASISTENTE TÉCNICA,
PROYECTO OIT-USAID EN PERÚ



Generando un ecosistema favorable para los emprendimientos

Una experiencia de aprendizaje colectivo para fortalecer la cultura financiera: grupos de ahorro y crédito

Como parte del proceso de educación e integración financiera, la ONG Alternativa (Perú) trabajó con las personas participantes de *Emprende Secur@* a través de una metodología propia de las microfinanzas: el grupo solidario. Su principal característica es "el uso de una garantía intangible, denominada garantía mancomunada que se basa en el compromiso de todos los componentes del grupo de responder ante una eventual falta de pago de uno de sus miembros", bajo un esquema en el cual el sujeto de crédito "es el grupo solidario

como un todo" ²¹. Para facilitar el seguimiento de la entidad financiera, en cada grupo solidario se nombra un rol de coordinación y otro de secretaría, quienes están a cargo de distribuir de forma rotativa el monto total desembolsado al grupo, así como de recuperar y posteriormente pagar el préstamo a la entidad financiera.

La experiencia de la ONG Alternativa tiene como elemento central los esquemas de grupos solidarios y los bancos comunales. De hecho, el primer programa de microcréditos basado en grupos solidarios en el Perú lo inició Alternativa en el año 1984, en el marco de una experiencia piloto destinada a comerciantes ambulantes, y ha derivado posteriormente en un programa con objetivos e instrumentos propios dirigido a sectores específicos.

En la actualidad, una de las principales líneas de acción de la ONG Alternativa en microfinanzas son los bancos comunales. Estos ofrecen acceso a crédito acompañado de asesoría y capacitación "preferentemente a mujeres que desarrollen alguna actividad económica con el objetivo de incrementar los ingresos de sus negocios y de esta manera contribuir al desarrollo de las estrategias de estos sectores para luchar contra la pobreza" ²².

80

Foto: Claudia Morales/OIT



4
Feria de emprendimientos. Cusco, Perú, 2021.



Una estrategia para fortalecer el tejido barrial: fomentar el cooperativismo y las microfinanzas

Para fomentar el cooperativismo y fortalecer el tejido barrial (tiendas y/o supermercados barriales), en Ecuador, la ONG Fundación de las Américas (FUDELA) aplicó un modelo de intervención con actores locales: municipios, unidades educativas y sociedad civil. Para ello, la Red de Mujeres Líderes (ASOLIDER) diseñó una estrategia que incidió en la asociatividad a través del diagnóstico de comunidades, la identificación de líderes barriales y el mapeo micronegocios con potencial de convertirse en negocios ancla para la integración barrial y asesoría legal para la consolidación de asociaciones. Asimismo, ASOLIDER impartió el módulo sobre asociatividad financiera con un enfoque de fomento al cooperativismo y las microfinanzas mediante el fortalecimiento del trabajo asociativo; y formó a 132 mujeres en Quito, Guayaquil, Cuenca, Manta y Santo Domingo. En estas mismas ciudades, un líder y una lideresa apoyaron a FUDELA en el desarrollo del tejido barrial comunitario.

FUDELA cuenta con amplia experiencia en la construcción de ciudadanía, tejido social, liderazgo y desarrollo humano integral. Considera que la inserción laboral y el emprendimiento se dan por medio de la dinamización de comunidades y por el fortalecimiento de capacidades locales. FUDELA tiene presencia activa, cubre el 65 por ciento del territorio ecuatoriano, se encuentra en 13 provincias y cuenta con cuatro oficinas locales. Además, busca impulsar a sus beneficiarios y beneficiarias a través de una base de datos dinámica de los emprendimientos existentes en cada ciudad en la que se desarrolló el piloto *Emprende Segur@*. Cada participante de sus programas sobre medios de vida cuenta con una ficha informativa, utilizada para apoyar la articulación de los emprendimientos con el mercado local.



Generando un ecosistema favorable para los emprendimientos



Mecanismos de financiamiento colaborativo: la experiencia de *matchfunding*

La consolidación de la gestión de emprendimientos, de ideas innovadoras y de acciones que generan un impacto social y económico puede ser fortalecida a través de mecanismos de financiamiento colaborativo que posibilitan no solo la captación de recursos, sino también el desarrollo de habilidades gerenciales que impulsan el crecimiento y sostenibilidad de las iniciativas.

82

El *matchfunding* es la financiación colectiva de proyectos, acciones o emprendimientos que, además de recibir las aportaciones ciudadanas mediante campañas de fondos colaborativos, obtienen un apoyo económico extra de una organización o socio para el desarrollo (*matcher*). Las organizaciones que promueven estas convocatorias apuestan por un modelo de financiación participativa, transparente y corresponsable para respaldar iniciativas ciudadanas con las que comparten valores, al tiempo que los promotores de proyectos (emprendedoras y emprendedores) desarrollan habilidades gerenciales y digitales para asumir el reto de llevar su emprendimiento a tener éxito.

El financiamiento colaborativo, a través de convocatorias de *matchfunding*, permite fortalecer proyectos validados y en curso; y facilita a las y los promotores gerenciar y responsabilizarse del éxito de su emprendimiento. Además, tienen un impacto en los siguientes aspectos: i) fortalecimiento

las capacidades digitales y gerenciales de las y los emprendedores; ii) desarrollo de estrategias de *marketing* digital; iii) promoción y posicionamiento de los emprendimientos, y iv) captación de fondos, que se complementan con los recursos de un socio para el desarrollo. En este sentido, las convocatorias de *matchfunding* son una solución exitosa para reforzar aspectos claves de un emprendimiento o negocio en curso, ya que generan participación colectiva y corresponsabilidad de las y los emprendedores.

Esta fórmula contribuye a crear un efecto multiplicador de las aportaciones ciudadanas con un balance positivo en todos los niveles: el socio o *matcher* sabe que su aporte apoya a la persona emprendedora y complementa las donaciones de la ciudadanía, mientras que la emprendedora o el emprendedor recibe más recursos para financiar su proyecto y desarrolla una comunicación más directa con sus donantes a través de medios digitales.

Durante la ejecución de *Emprende Segur@* se realizaron dos intervenciones de este tipo (en el marco de la campaña denominada “Esperanza”), en las cuales participaron 42 emprendedoras y emprendedores. Este proceso se desarrolló en coordinación con FUDELA y el Fondo Ecuatoriano de Cooperación para el Desarrollo (FECD).



“

Emprender no es fácil, pero las capacitaciones han sido fundamentales: hemos aprendido sobre los costos, la administración, la contabilidad, los inventarios, la rentabilidad, la viabilidad, las alianzas con nuevas y nuevos emprendedores, etc. ”

Henry Chamba

ECUATORIANO. PARTICIPANTE
EN EMPRENDE SEGURO

Generando un ecosistema favorable para los emprendimientos



En este momento de plena crisis, Emprende Segur@ me ha ayudado a replantearme y querer nuevamente seguir hacia adelante con mis proyectos. El aprendizaje y el capital son muy importantes para sacar adelante mi negocio de cara a lo que será el 2021. Mi idea es, de aquí a un año, formar un equipo y retomar mi local en el centro de Lima para que mi negocio pueda crecer aún más. ”

Walter Peña

PERUANO. PARTICIPANTE EN EL PROYECTO OIT-USAID

▲
Peruano. Participante en
el Programa Emprende
Segur@.



“

La metodología IMESUN, impartida por facilitadoras y facilitadores con compromiso, promueve el empoderamiento de las y los emprendedores en cuanto a sus capacidades, y también les ayuda a creer en sus ideas de negocio. ”

Aldo Villagrán

COORDINADOR DE EMPRENDIMIENTO Y DESARROLLO EMPRESARIAL, CORPORACIÓN DE PROMOCIÓN ECONÓMICA (CONQUITO), ECUADOR



“

El aporte más valioso de Emprende Segur@ es la implementación de una estrategia integral para las y los emprendedores migrantes, refugiados y nacionales, abordando el desarrollo de capacidades empresariales y el acceso a recursos monetarios que garantizan la implementación de los emprendimientos. Se han promovido los grupos de confianza como un espacio de integración social y económica entre la población migrante y nacional, generando espacios de ayuda mutua, reciprocidad, solidaridad y de negocio. ”

José Loayza

JEFE DEL ÁREA DE MICROFINANZAS, ONG ALTERNATIVA, PERÚ



Generando un ecosistema favorable para los emprendimientos

“

Nuestra idea de negocio ya estaba iniciada, pero no contábamos con la maquinaria ni con la materia prima con la cual ahora contamos. Una vez que presentamos el proyecto y cumplimos todos los requisitos, fuimos ganadores de capital semilla, una herramienta por la cual nos sentimos muy agradecidos porque nos ha permitido adquirir la maquinaria que necesitábamos. ”

Francis Arenas

MIGRANTE VENEZOLANA EN ECUADOR.
PARTICIPANTE EN EL PROYECTO OIT-USAID

“

La vida de miles de personas puede cambiar para mejor con una visión clara, herramientas probadas y profesionales empoderadas y empoderados. El trabajo de la OIT a nivel mundial con la metodología IMESUN es un ejemplo de ello.

Desde CODEIS, nos honra haber sido parte de este proceso, tener un equipo de facilitadoras y facilitadores certificados, y continuar aportando y construyendo un ecosistema de emprendimiento inclusivo para todas las personas. ”

Francisco Abad

PRESIDENTE, CORPORACIÓN PARA EL DESARROLLO
DEL EMPRENDIMIENTO Y LA INNOVACIÓN SOCIAL
(CODEIS), ECUADOR



◀
Peruana. Participante en el Programa Emprende Segur@.



Esta es la oportunidad para aprender sobre *marketing*, presupuestos y que el negocio funcione. Emprende Segur@ nos está haciendo ver qué hay más allá de esa vía informal, de la cual está llena nuestro país. Como nos dijo un profesor: el empresario que quiere crecer solo no es un buen empresario. Cuando uno más ayuda es cuando uno más se fortalece. ”

Tirsa Cueva

PERUANA. PARTICIPANTE EN EL PROYECTO OIT-USAID



Generando un ecosistema favorable para los emprendimientos



◀
Florangel Ponce,
venezolana en Perú,
participante del
Programa Emprende
Segur@.

88

Foto: Miguel Aguirre/OIT

“

Yo aprendí todo sobre la cevichería, sé hacer el ají, el rocoto, el ají limo, preparar los chicharrones. Ya por aquí mucha gente me conoce: venezolanos, peruanos... Es mi ruta, es mi día a día... y más allá de ser la ruta, es un lugar donde me cuidan. ”

Florangel Ponce

MIGRANTE VENEZOLANA EN PERÚ.
PARTICIPANTE EN EL PROYECTO OIT-USAID





Emprende Segur@ ha brindado diversas herramientas a personas peruanas y migrantes de Venezuela que están llenas de esperanzas, ilusiones y entusiasmo por cambiar su situación. Encontraron una mano amiga con la que hicieron realidad el sueño de su emprendimiento, el cual luego daría bienestar a sus familias. Los grupos de confianza se han convertido en un espacio de intercambio e integración que ha brindado la oportunidad de estrechar lazos de comercialización, amistad y ayuda mutua. ””

Milagros Cavero

JEFA, UNIDAD DE OPERACIONES DEL ÁREA DE MICROFINANZAS, ONG ALTERNATIVA, PERÚ



Emprende Segur@ es una iniciativa que brinda herramientas para reforzar el desarrollo personal, la asociatividad, la integración y la inclusión socioeconómica de personas en situación de movilidad humana y personas nacionales. Esto se ha logrado a través de elementos clave como el acompañamiento, la entrega de capital semilla y la entrega de un bono para cubrir necesidades básicas, lo que representa nuevas oportunidades para sus vidas. ””

Verónica Escobar

PRESIDENTA EJECUTIVA, FUNDACIÓN DE LAS AMÉRICAS (FUDELA), ECUADOR



Generando un ecosistema favorable para los emprendimientos

Integrando los emprendimientos en el ecosistema empresarial local: elaboración de una metodología de desarrollo de proveedores

Los emprendimientos de las personas nacionales, migrantes y refugiadas contribuyen al crecimiento de economías locales, populares y solidarias. Sin embargo, en muchos casos se requiere una mayor inserción en el mercado laboral para potenciar su contribución.

90

Para lograrlo, se ha elaborado la metodología de desarrollo de proveedores. Con su aplicación se pretende mejorar el grado de inserción en el mercado de emprendimientos localizados en Guayaquil y sus zonas de influencia, esto es, introducir las en cadenas de suministro de empresas medianas y grandes con posibilidad de incluir nuevos proveedores y acompañarles en el proceso de mejora hacia la comercialización.

Esta misma metodología se ha utilizado para formar a un equipo de consultores de la Empresa Pública Municipal para la Gestión de la Innovación y Competitividad de Guayaquil (EPICO EP), que trabajó estrechamente con empresas anclas para que incluyeran como proveedores a pequeños emprendedores y emprendedoras. En estos se fortaleció todo lo relativo al cumplimiento de los estándares para ser parte de estas cadenas de valor.

La metodología desarrollada recoge buenas prácticas y experiencias a escala local y regional, así como aportes de la OIT y el PNUD. El equipo consta de doce consultores formados, quienes articulan los servicios de empresas grandes con las y los emprendedores.



ARTICULACIÓN
INSTITUCIONAL

DESARROLLADA CON CONSULTORÍA EXPERTA EN EL ANCLAJE DE GRANDES EMPRESAS CON MEDIANAS Y PEQUEÑAS.

CON LA COORDINACIÓN DE LA EMPRESA PÚBLICA MUNICIPAL PARA LA GESTIÓN DE LA INNOVACIÓN Y COMPETITIVIDAD DE GUAYAQUIL (EPICO EP) Y LA AGENCIA DE DESARROLLO ECONÓMICO LOCAL, QUE ES EL VÍNCULO ENTRE LOS DIVERSOS ACTORES LOCALES CLAVE (EMPRESAS PRIVADAS, EMPRENDEDORES Y POBLACIÓN EN SITUACIÓN MOVILIDAD HUMANA, ENTRE OTROS).



“

La metodología de desarrollo de proveedores fue diseñada y entregada a EPICO EP para promover el fortalecimiento de emprendedoras y emprendedores y que, con ello, mejoren sus oportunidades de comercialización sobre la base de modelos de encadenamientos productivos y desarrollo de proveedores. La OIT ha desempeñado un rol fundamental en la construcción de las iniciativas, la difusión de buenas prácticas y el diseño e implementación de mecanismos de apoyo para la recuperación económica; por lo que se ha constituido como un aliado eficaz para la consolidación y consecución de los objetivos propuestos por EPICO EP para la ciudad de Guayaquil.”

Catalina Vera

DIRECTORA DE EMPRENDIMIENTO, EMPRESA MUNICIPAL PARA LA GESTIÓN DE LA INNOVACIÓN Y COMPETITIVIDAD DE GUAYAQUIL (EPICO EP), ECUADOR



Generando un ecosistema favorable para los emprendimientos

Respuestas adaptadas a la dinámica del mercado: digitalizar la comercialización

Las tecnologías y el mercado tienen un vínculo muy estrecho que día a día se actualiza. En esta dinámica cambiante, muchas personas con negocios y emprendimientos propios logran adaptar sus dinámicas de venta y posicionamiento y se vuelven más competitivas; mientras que muchas otras enfrentan barreras para hacerlo.

Para fomentar la competitividad y la permanencia en el mercado, el Proyecto OIT-USAID trabajó de la mano del Gobierno Autónomo Descentralizado Provincial de Manabí (GADPM) en el desarrollo de una plataforma de comercialización que funcione como catálogo virtual para que emprendedoras y emprendedores nacionales, migrantes y refugiados puedan comercializar sus productos y servicios.

Para asegurar la sostenibilidad de la iniciativa, se realizó un proceso de capacitación sobre el uso y funcionamiento de la plataforma virtual dirigido a funcionarias y funcionarios tanto del GADPM como de la Empresa Pública Provincial Manabí Produce EP, entidad que quedará a cargo de la gestión y el mantenimiento de esta herramienta.

Esta iniciativa permitirá ampliar las posibilidades de comercialización de las y los emprendedores y conocer áreas de potencial fortalecimiento gracias a los reportes y evaluaciones periódicas de la plataforma.





Esto es un desafío mundial para construir territorios sin fronteras. Manabí ocupa el tercer lugar con mayor población en situación de movilidad humana del Ecuador. Desde la Prefectura de Manabí, promovemos una política de respeto a los derechos del ser humano, sin exclusiones de ninguna clase. Creemos que ningún ser humano es ilegal por su condición migratoria, tal como lo establece nuestra Constitución de la República del Ecuador.

93

Estamos trabajando en alianza con la OIT y otras agencias del Sistema de las Naciones Unidas en la planificación de políticas públicas y estrategias que contribuyan a la garantía de los derechos, a la consolidación y cumplimiento de los objetivos estratégicos de desarrollo territorial y metas orientadas a ofrecer una asistencia humanitaria integral a las personas en condición de movilidad humana. ”

Leonardo Orlando

PREFECTO DE LA PROVINCIA DE MANABÍ

Generando un ecosistema favorable para los emprendimientos

Creando espacios de trabajo inspiradores y equipados

Posibilitar el acceso a infraestructura tecnológica y a espacios de trabajo inspiradores impulsa los negocios y emprendimientos. Por ello, el Proyecto OIT-USAID adecuó un espacio de trabajo compartido en Santo Domingo de los Tsáchilas para fomentar la cocreación, fortalecer los lazos comunitarios y brindar acceso a infraestructura y equipamiento para las capacitaciones y la formación de destrezas de emprendedoras y emprendedores nacionales y migrantes y refugiados.

El espacio de trabajo se ubica en las instalaciones de la Cámara de Comercio de Santo Domingo, que está a cargo de gestionarlo y asegurar que sea un espacio con libre acceso para personas migrantes y refugiadas.

La tecnología como aliada para democratizar la formación

En el contexto de la crisis ocasionada por la COVID-19, que aún genera limitaciones para el desarrollo económico, apoyar los procesos de reactivación económica es crucial. Por ello, el Proyecto OIT-USAID apuesta por democratizar el acceso a la formación sobre negocios y emprendimientos.

Orientado a ello, se desarrolló un set interactivo de capacitación y asistencia técnica dirigido al emprendimiento, adaptando y digitalizando la oferta académica de la Corporación de Promoción Económica (ConQuito). Asimismo, el equipo de ConQuito se ha capacitado con IMESUN y, a su vez, ha formado a emprendedoras y emprendedores en esta metodología, quienes han logrado participar en el Fondo de Emprendimiento de la Ciudad (FonQuito) y ser elegibles para recibir capital semilla.

La experiencia ha permitido ampliar el acceso a servicios de apoyo para emprendimientos, y los contenidos digitales se han transferido para posteriores réplicas.

94



ARTICULACIÓN
INSTITUCIONAL

CON LA CÁMARA DE COMERCIO
DE SANTO DOMINGO DE LOS
TSÁCHILAS.



ARTICULACIÓN
INSTITUCIONAL

CON LA CORPORACIÓN DE
PROMOCIÓN ECONÓMICA
(CONQUITO).

Del análisis a la realidad: fortalecer habilidades para impulsar cadenas de valor

De acuerdo con estudios realizados por el Proyecto OIT-USAID, los sectores con mayor potencial en Cuenca para generar empleo y emprendimientos son el comercio electrónico y el desarrollo de software. Así, para fortalecer las cadenas de valor locales y aprovechar aquellos segmentos del mercado con mayor potencial de crecimiento, emprendedores y emprendedoras han llevado

diversos cursos de *marketing* digital y comercio electrónico.

La experiencia ha tenido una buena acogida entre el público objetivo y la plataforma queda disponible para continuar impartiendo cursos de capacitación y actualización.



Foto: Angel Aguaguña/OIT



ARTICULACIÓN
INSTITUCIONAL

EN COORDINACIÓN CON
EL GOBIERNO AUTÓNOMO
DESCENTRALIZADO MUNICIPAL DE
CUENCA (GADPMC), EJECUTADO
POR EDEC EP Y CON CONTENIDOS
DESARROLLOS POR LA WISSEN
ESCUELA DE EMPRESAS.

UNA RUTA
PARA LA INTEGRACIÓN





QUINTA ESTACIÓN

—
Construir comunidad es
un destino, pero también
es parte de la ruta

QUINTA ESTACIÓN: CONSTRUIR COMUNIDAD ES UN DESTINO, PERO TAMBIÉN ES PARTE DE LA RUTA

La cohesión social es la clave para articularnos como personas e instituciones

98

La cohesión social debe ser un principio transversal que acompañe toda la ruta que los países y la región emprenden para fomentar la integración socioeconómica de personas migrantes y refugiadas, y construir así comunidades integradas.

Con este propósito como guía, el Proyecto OIT-USAID ha diseñado iniciativas y acciones de fortalecimiento institucional para incorporar el criterio de cohesión social en las acciones de las entidades públicas y privadas, así como campañas de sensibilización para combatir la discriminación y la xenofobia.



Foto: Alan Rodríguez, Miguel Aguirre/OIT



“Al posarse sobre una rama de la página cinco, *Ciro* mira hacia arriba y se da cuenta de que los animales de las páginas anteriores han atravesado los agujeros creados por él. Tenían tanta curiosidad por conocer qué pasaba en la página siguiente, que se pusieron de acuerdo para armar un sistema que les permitiera cruzar detrás de *Ciro*.

Ahora, muchas especies de todo tipo han llegado a la página cinco y están fascinadas por todos los paisajes nuevos que han descubierto en el camino”, escribe Emely en el bus hacia Lima. Está preocupada porque mañana debe enviar el relato, que se convertirá luego en su guion teatral, y aún no sabe cómo darle el giro final a esta historia.

De pronto, Carlos le pide la mano para darle un papel con un texto. Emely lo lee y se siente confundida: el papel tiene una sugerencia, escrita por el abuelo, acerca de cómo podría terminar su relato. Luego de leerlo, Carlos se anima a retomar el relato sobre los sueños que tuvo de joven:

El arte y la cultura como un trabajo movilizador

El arte y la cultura son inherentes a la condición humana. Gracias a ellos, no solo se mantienen vivas la historia y las costumbres vivas, sino que también se generan nuevas interacciones y expresiones que nos integran como comunidad. Son una fuente de oportunidades para sobreponerse a las adversidades y promover la unión entre culturas, y constituyen además una poderosa fuente de trabajo.

Con esta convicción, el Proyecto OIT-USAID ha impulsado la conformación de la Asociación de Trabajadores del Arte y las Culturas migrantes y refugiadas de Venezuela en Perú. Su objetivo es fomentar la inclusión sociolaboral y promover la creación de actividades artístico-culturales que visibilicen el aporte positivo de la migración y la integración con las comunidades de acogida.

Luego de impulsar la convocatoria de trabajadoras y trabajadores de distintas disciplinas artísticas y ocupaciones vinculadas a las prácticas culturales, la OIT realizó un proceso de acompañamiento participativo con 150 personas registradas para fortalecer su organización. Actualmente está formalizada como asociación civil sin fines de lucro.

La cohesión social es la clave para articularnos como personas e instituciones

Foto: Miguel Aguirre/OIT



100

▲
Roberto D´Niro Manco, artista
venezolano en Perú, participante en el
Programa Emprende Segur@.



—Emely, cuando yo tenía tu edad, estuve a cargo de un programa de radio del colegio secundario donde había estudiado. Primero fui el asistente de producción, y años más tarde, a tu edad, era yo quien se dedicaba a escribir y narrar los cuentos. Mi sueño siempre fue escribir cuentos, pero pronto tuve que hacerme cargo de mis hermanos y el trabajo me llevó por otro camino.

Emely no podía creer nada de lo que estaba escuchando. Su abuelo, el que siempre renegaba de la carrera que ella había escogido, ¿había querido ser artista?, se preguntaba.

—Y para que me creas, quiero contarte que antes de partir a este viaje yo le conté a tu mamá, en secreto, sobre tus ganas de estudiar teatro. Para ayudarte, ella ha encontrado hace poco una asociación de trabajadores que, como nosotros, son de Venezuela, y que están involucrados en el mundo del arte y la cultura. Estoy seguro de que te puedes sumar y allí te van a contar sobre sus experiencias estudiando y trabajando en sus sueños. Seguro no será fácil, pero...

—¡Gracias, abuelo! —contesta Emely muy emocionada, sin dejarle terminar.

—Gracias a ti, Emely. Ver cómo persigues tus sueños ha sido muy inspirador para mí. Quizá yo me anime a continuar con el mío. ¿Qué dices? —pregunta Carlos mientras se ríe y le da un abrazo a su nieta.

“

Migré a Perú en 2019 y traté de buscar instituciones o personas que trabajaran con el fenómeno cultural. Allí, tuve la suerte de encontrar personas maravillosas y solidarias que me brindaron la oportunidad de trabajar con ellos en diferentes actividades artísticas.

Mi emprendimiento trata sobre un ecojuguete: una escultura hecha con cartulinas y diversos materiales que simulan la figura de un ave. La idea es que las y los niños puedan tener en sus manos un juguete que sea educativo y así promover que las personas cambien un poquito la forma de ver las aves enjauladas; que se pongan en su lugar, pues sus alas fueron provistas para ser libres. Cada país tiene su propia ave nacional que lo identifica, hay tanta diversidad, tanto color. La integración salta las diferencias que puede haber, para unir a las personas en un bien común. ”

Roberto D’Niro

MIGRANTE VENEZOLANO. PARTICIPANTE EN LA ASOCIACIÓN DE TRABAJADORES DEL ARTE Y LAS CULTURAS MIGRANTES Y REFUGIADAS DE VENEZUELA EN PERÚ



**La cohesión social es la clave para articularnos
como personas e instituciones**

**Retablo de la integración: el arte nos
conecta, nos une, nos integra**

Cada 18 de diciembre se conmemora el Día Internacional del Migrante, una oportunidad para reconocer el aporte de las migraciones a las comunidades de acogida. En este marco, siete artistas de la Asociación trabajaron de manera colaborativa y crearon un Retablo de la integración para compartir con las y los transeúntes del Cercado de Lima, plasmando aquellos elementos que unen a la comunidad venezolana con la peruana y que construyen una nueva comunidad diversa y solidaria.

102

Las y los trabajadores del arte tuvieron la oportunidad de intercambiar técnicas locales, enriqueciendo así sus procesos artísticos de trabajo. Para ello, se reunió a la pareja de artistas shipibo-conibo Cordelia Sánchez y David Ramírez, a los retablistas ayacuchanos Gabriel y Prudencio Ataucusi, al muralista Marcos Temoche, a la artista Dayanel Serrades y a la artista visual y gestora cultural Vanessa Avendaño.

*Retablo de la
integración.*



ARTICULACIÓN
INSTITUCIONAL

CON LA ASOCIACIÓN DE
TRABAJADORES DEL ARTE Y
LAS CULTURAS MIGRANTES Y
REFUGIADAS DE VENEZUELA
EN PERÚ Y CON EL APOYO DE
UNIÓN VENEZOLANA EN EL
PERÚ (UVP).

Foto: Miguel Aguirre/OIT





La cohesión social es la clave para articularnos como personas e instituciones



Fotos: Alan Rodríguez, Miguel Aguirre/OIT



A través de la organización que hemos formalizado y seguimos fortaleciendo, estamos desarrollando una voz para articularnos, promocionarnos, reinsertarnos e integrarnos. El acompañamiento y apoyo para las y los trabajadores de las artes y las culturas nos brinda herramientas para empoderarnos. Al migrar, desconocemos muchas cosas del lugar de acogida, pero al generar una red y tener espacios para tomar decisiones, dialogar y ponernos de acuerdo, podemos tener agencia, identidad e integración. ”

Vanessa Avendaño

PRESIDENTA, ASOCIACIÓN DE TRABAJADORES DEL ARTE Y LAS CULTURAS MIGRANTES Y REFUGIADAS DE VENEZUELA EN PERÚ

UNA RUTA
PARA LA INTEGRACIÓN





SEXTA ESTACIÓN

—
Aprender de lo andado
para construir caminos
sostenibles

SEXTA ESTACIÓN: APRENDER DE LO ANDADO PARA CONSTRUIR CAMINOS SOSTENIBLES

La contribución del Proyecto OIT-USAID

La migración atraviesa no solo las fronteras de los países, sino también los mercados, las economías, las comunidades, los hogares, las familias, las instituciones y las culturas, tejiendo nuevos lazos y vínculos.

108

Aprovechar el potencial de la migración para fortalecer esos múltiples y diversos espacios ha sido una convicción presente en cada una de las iniciativas desarrolladas por el Proyecto OIT-USAID en Ecuador y en Perú. Siempre, buscando, por un lado, mejorar las capacidades de actores clave para aportar de manera sostenible a la integración socioeconómica de migrantes y refugiados de Venezuela y, por otro, compartiendo a la vez las experiencias y los conocimientos ganados con otros países andinos y con la región de América Latina y el Caribe.

En este capítulo de cierre, se resumen las principales acciones desarrolladas por el Proyecto para sostener esta contribución y se ofrecen algunas pistas para continuar transitando la ruta de la integración articulando acciones entre diferentes actores públicos y privados, organizaciones de empleadores y de trabajadores, organizaciones de la sociedad civil y de la diáspora venezolana.

Hemos recorrido juntos un buen trecho, desde finales del año 2019. Hemos sorteado contextos de crisis como la emergencia por la COVID-19 y la recuperación pospandemia, aprendiendo —incluso de los errores— y forjando alianzas que han de impulsarnos a una integración cada vez más plena de las personas migrantes y refugiadas de Venezuela en las sociedades de acogida.





"¡Gracias por venir a ayudarnos!", gritan las especies de la página cinco al ver que todos los animales estaban cruzando las fronteras para llegar donde ellos están. Resulta que, este año, el río estaba tan caudaloso que necesitaban canalizar y distribuir el agua entre las distintas páginas. Como las especies de la página cinco tienen tenazas en lugar de dedos, no podían hacerlo solos, pero ahora que todos estaban aquí, sin proponérselo previamente, repartir el agua entre todos ya era posible". Con este fragmento, inspirado en la sugerencia del abuelo, Emely termina de escribir su relato y, al cerrar su cuaderno, logra visualizar por la ventana el rostro de Isamar, su mamá, y de Marcel, su novio.

Carlos y Emely se preparan para bajar del bus, sus corazones laten muy fuerte de la emoción: hace más de un año que no están todos juntos. Luego de un largo abrazo, la familia se dirige hacia la casa de Marcel e Isamar: el nuevo hogar de Carlos y Emely.

1

Fortaleciendo políticas en el territorio

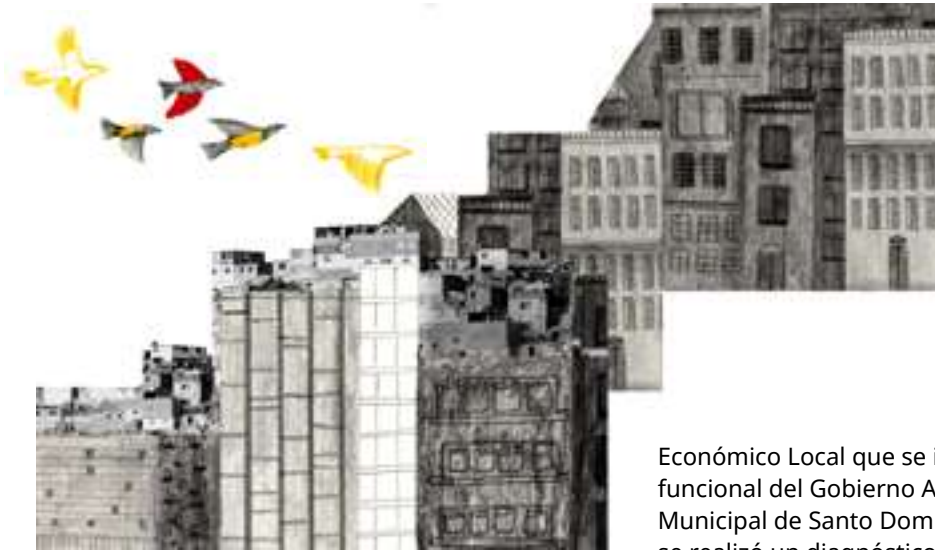
Asistencia técnica para el desarrollo de política pública sobre movilidad humana en Manabí (Ecuador)

Las autoridades provinciales y locales son actores clave en la integración socioeconómica efectiva de las personas migrantes y refugiadas. Por consiguiente, el análisis de la situación para la posterior construcción de una propuesta de política pública sobre movilidad humana contextualizada en la realidad local, se realizó en conjunto con el Gobierno Autónomo Descentralizado Provincial de Manabí (GADPM), y sumando también a población migrante y de acogida.

La experiencia evidenció la voluntad de la autoridad provincial para asumir un rol que impulse los procesos de inclusión de personas en situación de movilidad humana, consciente del gran aporte de la integración socioeconómica en el desarrollo local. Más adelante, la propuesta deberá aprobarse e integrarse en las políticas públicas aplicadas por el GADPM.

La contribución del Proyecto OIT-USAID

110



Modelo de gestión para la administración de la Unidad de Desarrollo Económico del Gobierno Autónomo Descentralizado Municipal de Santo Domingo (GADMSD), Ecuador

Con miras a promover el desarrollo económico local sostenible, la Empresa Municipal de Desarrollo Económico de Cuenca (EDEC EP) ha elaborado una propuesta para crear una Unidad de Desarrollo

Económico Local que se integre en la estructura funcional del Gobierno Autónomo Descentralizado Municipal de Santo Domingo (GADMSD). Para ello, se realizó un diagnóstico sobre la situación legal y los recursos con los que cuenta la institución, así como sobre el estado de la Incubadora de Negocios para una eventual integración en la agencia. Asimismo, se planteó un modelo de gestión para administrar la Unidad de Desarrollo Económico Local.

La propuesta se basa en la experiencia de Cuenca y constituye un ejercicio de cooperación horizontal e intercambio de buenas prácticas a escala local.



ARTICULACIÓN
INSTITUCIONAL

EN COORDINACIÓN CON
EMPRESA MUNICIPAL DE
DESARROLLO ECONÓMICO
DE CUENCA (EDEC EP) Y
EL GOBIERNO AUTÓNOMO
DESCENTRALIZADO MUNICIPAL
DE SANTO DOMINGO (GADMSD).



Todo es nuevo para ellos: los rostros, los olores, las calles, los semáforos, los buses, las monedas, las puertas de casa, las habitaciones. Entre tanta novedad, Carlos llega confundido y agotado; se recuesta en la cama para, al fin, hacer su segunda confesión hacia Emely: a sus 62 años, esta es la primera vez que sale del país, y aunque admite que durante el trayecto ha tenido miedo y ganas de regresar muchas veces, la travesía le ha permitido conocer más realidades, fortalecer la relación con su nieta y reencontrarse con su familia. A pesar del cansancio, de los sustos y de los peligros, ahora que están juntos, siente que ha valido la pena.

Luego de muchos días de estar descifrando —como pudieron y sobre la marcha— cuáles eran las rutas, caminos y procedimientos que debían atravesar durante el viaje, ahora les toca descifrar la ciudad de Lima, una capital muy grande y desconocida para ellos. Sin embargo, esta vez, además de descifrarla, van a poder entenderla e integrarse, porque ahora lo harán de la mano de su familia.

Diseñando un Plan Metropolitano de Movilidad Humana en la capital del país (Perú)

El 84 por ciento de personas migrantes y refugiadas de Venezuela vive entre el Departamento de Lima y la Provincia Constitucional del Callao, por lo que se trata de territorios de especial atención para la gestión de las migraciones. Por ello, bajo el liderazgo del PNUD, se ha brindado asistencia técnica a la Municipalidad Metropolitana de Lima para elaborar el Plan Metropolitano de Movilidad Humana.



ARTICULACIÓN
INSTITUCIONAL

LIDERADA POR EL PNUD Y CON
EL ACOMPAÑAMIENTO DE ACNUR,
OIM Y LA OIT.

La contribución del Proyecto OIT-USAID

Inclusión de la población migrante y refugiada en las iniciativas de desarrollo económico local (Perú)

La adecuada planificación de un territorio debe diseñarse sobre evidencias para que las acciones emprendidas tengan un impacto real en la vida de todas y todos. Atendiendo esta necesidad, el Proyecto OIT-USAID ha asistido técnicamente a la Municipalidad Provincial del Cusco en el diseño de un Plan de Desarrollo Económico Local que incorpora a personas en situación de vulnerabilidad y migrantes y refugiadas. De este modo, la institución contará con programas y servicios de inclusión económica —tales como servicios de emprendimiento y de autoempleo— que integren a esta población.



Aterrizando la Estrategia regional de integración socioeconómica en el país (Perú)

Con el propósito de aterrizar al contexto nacional los lineamientos de la Estrategia regional adoptada por el Proceso de Quito y fortalecer la respuesta desde la política pública, el Ministerio de Relaciones Exteriores (MRE) recibió asistencia técnica de la OIT, PNUD y el Banco Mundial para elaborar una Estrategia Nacional para la Integración Socioeconómica de Migrantes y Refugiados en el Perú.

112



ARTICULACIÓN
INSTITUCIONAL

CON LA PARTICIPACIÓN
DE LA MUNICIPALIDAD
PROVINCIAL
DEL CUSCO.



ARTICULACIÓN
INSTITUCIONAL

CON PNUD Y BANCO MUNDIAL,
Y EL APOYO TÉCNICO DEL
INSTITUTO DE ESTUDIOS
PERUANOS (IEP) Y DEL
CENTRO PARA EL DESARROLLO
ECONÓMICO (EQUILIBRIUM
CENDE).

2

Equipos humanos en aprendizaje constante

Creación de una plataforma educativa para fomentar el desarrollo local (Ecuador)

El crecimiento y desarrollo de las economías locales dependen, en gran medida, de las capacidades de adaptación de los actores económicos a los constantes cambios en la dinámica oferta-demanda. En este sentido, democratizar las posibilidades de permanencia en los mercados locales requiere impulsar esfuerzos para la capacitación y la actualización en estos temas. Por ello, el Proyecto OIT-USAID ha desarrollado una plataforma educativa virtual (LMS, por sus siglas en inglés) que pone a disposición la oferta educativa actual y futura de EDEC EP para facilitar el desarrollo de habilidades y capacidades que permitan a todos los actores económicos—incluyendo personas migrantes y refugiadas—adaptarse de manera rápida, eficaz y eficiente a los mercados locales.

Actores con sensibilidad para la inclusión de la población migrante y refugiada (Ecuador)

Los Gobiernos Autónomos Descentralizados y las Agencias Locales de Desarrollo han fortalecido sus capacidades para la actuación territorial y el aprendizaje de buenas prácticas en la integración socioeconómica de personas migrantes y refugiadas. Para tales fines, la OIT, ACNUR y el Instituto de Altos Estudios Nacionales (IAEN) ajustaron y contextualizaron el contenido y material existente para desarrollar módulos de aprendizaje vinculados a migración, movilidad humana e integración socioeconómica que serán instalados en la plataforma educativa del IAEN.



La contribución del Proyecto OIT-USAID

3

Transferencia de metodologías de desarrollo empresarial para fortalecer la respuesta pública, institucional y lograr emprendimientos sostenibles

IMESUN, Get Ahead y el Programa de formación en educación financiera son metodologías con las que la OIT y sus socios forman en todo el mundo a emprendedoras, emprendedores y equipos de trabajo institucionales para favorecer la sostenibilidad de los emprendimientos en distintas fases de madurez.

114

A través del Proyecto OIT-USAID, se han adaptado estas metodologías para personas migrantes y refugiadas en modalidad totalmente virtual —adecuadas al contexto de confinamiento obligatorio durante la crisis originada por la COVID-19—. Para asegurar la sostenibilidad, en Ecuador y Perú, han recibido formación equipos técnicos de instituciones públicas, empresas de capacitación y organizaciones sin fines de lucro.

De esta manera, se amplían la red de formadores y la cobertura. En Ecuador, 94 funcionarias y funcionarios de 25 instituciones se certificaron en la metodología IMESUN y continuarán los procesos de formación.

Hasta el momento, esta red de formadores ya ha capacitado a más de 1 320 personas nacionales, migrantes y refugiadas de Venezuela. Además, se ha construido la plataforma de capacitación IMESUN Ecuador.

En Perú, 31 profesionales (11 hombres y 20 mujeres) se certificaron en GIN e ISUN de la metodología IMESUN, 16 (seis hombres y 10 mujeres) en el Programa de formación de educación financiera y nueve en la metodología Get Ahead.





En ambos países, se ha identificado un elevado interés para aplicar estas metodologías en las distintas localidades donde se ha ejecutado el Proyecto OIT-USAID, ya que constituyen herramientas que potencian la generación de empleo, fortalecen la recuperación económica pos-COVID-19, y permiten construir un ecosistema favorable para el desarrollar emprendimientos y micro, pequeñas y medianas empresas.



EN ECUADOR, CON LOS MINISTERIOS DEL TRABAJO (MDT), PRODUCCIÓN, COMERCIO EXTERIOR, INVERSIONES Y PESCA, INCLUSIÓN ECONÓMICA Y SOCIAL (MIES) E INDUSTRIAS Y PRODUCTIVIDAD (MIPRO); LOS GOBIERNOS AUTÓNOMOS DESCENTRALIZADOS DE ARENILLAS, GUAYAQUIL, MACHALA Y SANTO DOMINGO DE LOS TSÁCHILAS; LA CÁMARA DE LA PEQUEÑA Y MEDIANA EMPRESA DE PICHINCHA (CAPEIPI); LA CORPORACIÓN DE PROMOCIÓN ECONÓMICA (CONQUITO); LA CORPORACIÓN PARA EL DESARROLLO DEL EMPRENDIMIENTO Y LA INNOVACIÓN SOCIAL (CODEIS); LA EMPRESA PÚBLICA MUNICIPAL DE DESARROLLO ECONÓMICO DE CUENCA (EDEC EP); LA EMPRESA PÚBLICA MUNICIPAL PARA LA GESTIÓN DE LA INNOVACIÓN Y COMPETITIVIDAD DE GUAYAQUIL (EPICO

EP); LA EMPRESA PÚBLICA PROVINCIAL MANABÍ PRODUCE; EL SERVICIO ECUATORIANO DE CAPACITACIÓN PROFESIONAL (SECAP); LA AGENCIA ADVENTISTA DE DESARROLLO Y RECURSOS ASISTENCIALES (ADRA); LA CORPORACIÓN NACIONAL DE FINANZAS POPULARES Y SOLIDARIAS (CONAFIPS); LA UNIVERSIDAD CASA GRANDE; LA UNIVERSIDAD DEL AZUAY; LA UNIVERSIDAD DE CUENCA, Y LAS ORGANIZACIONES BUSINESS OPPORTUNITY, ESTRATEGIA, SLABON, FUNDACIÓN PREVENCIÓN Y EMPRESA SMARTWORK.

EN PERÚ, CON LA MUNICIPALIDAD METROPOLITANA DE LIMA, EL PROGRAMA NACIONAL TU EMPRESA DEL MINISTERIO DE LA PRODUCCIÓN (PRODUCE) Y LA ASOCIACIÓN ARARIWA Y LA ONG ALTERNATIVA.

4

Generación y uso del conocimiento para adecuar servicios y alternativas de respuesta

Identificando oportunidades bajo el Enfoque para los Sistemas de Mercado Inclusivo (Ecuador y Perú)

116

El Enfoque para los Sistemas de Mercado Inclusivo (ESMI) ha sido desarrollado por OIT y ACNUR, y aplica el enfoque Making Markets Work for the Poor (“Hacer que los mercados funcionen para las personas en situación de pobreza”) en contextos caracterizados por el desplazamiento forzado. Con ello, la OIT promueve intervenciones de “empuje” y “atracción” que buscan trabajar tanto en la demanda como en la oferta del mercado laboral.

El Proyecto OIT-USAID ha aplicado el enfoque ESMI para estudiar e identificar sectores económicos y cadenas de valor para generar emprendimientos o insertar laboralmente a personas migrantes y refugiadas venezolanas y población local. En Ecuador, se realizaron estudios ESMI en Ambato, Cuenca, Guayaquil, Manta, Machala, Santo Domingo de los Tsáchilas y Quito. En Perú, se llevaron a cabo en La Libertad, Lambayeque, Lima Norte, Cusco y Piura.

En Ecuador, los estudios ya han sido publicados y su socialización en las diferentes localidades ha permitido el encuentro de actores clave en la oferta y demanda del mercado. Esto ha posibilitado identificar oportunidades de empleo

y emprendimiento en sectores de alto valor agregado con potencial de empleabilidad y de inclusión en cadenas de valor.

Además, esta iniciativa ha contribuido a detectar oportunidades de acompañamiento, asistencia técnica y fortalecimiento de competencias y habilidades en torno a las recomendaciones elaboradas.

Con los estudios también se ha puesto en valor la contribución de las personas migrantes y refugiadas en el desarrollo sostenible a través de la oferta de mano de obra calificada y su consecuente aporte a la productividad de distintas industrias.



Conozca aquí cómo se aplicaron las metodologías en Ecuador y en Perú.



Análisis sobre la oferta y demanda de servicios financieros para las poblaciones en movilidad humana y nacionales en las ciudades de Cuenca, Manta y Santo Domingo (Ecuador)

El acceso a servicios financieros incrementa las oportunidades de protección y bienestar para personas y familias; entre ellas, las oportunidades de formar y potenciar los propios emprendimientos. No obstante, muchas personas nacionales, migrantes y refugiadas no logran acceder a este tipo de servicios por una serie de barreras que van desde el desconocimiento y la desconfianza, hasta la falta de servicios adaptados a su situación o necesidades.

Para fomentar este acceso, el Proyecto OIT-USAID ha analizado las brechas entre la oferta y la demanda de los servicios financieros dirigidos a la población de acogida y en situación de movilidad humana de las ciudades de Cuenca, Manta y Santo Domingo de los Tsáchilas. Sobre este diagnóstico —que logró determinar la pertinencia de los servicios ofrecidos y el grado de apropiación por parte de la población usuaria— se desarrolló una propuesta para el fortalecimiento integral del sector de los servicios financieros: flexibilizando los aspectos que dificultan la inclusión financiera de personas migrantes y refugiadas y cubriendo mejor a la población en situación de movilidad humana potencial usuaria de esos servicios.

Recomendaciones para la transición a la formalidad de personas migrantes refugiadas (Ecuador)

Para muchas personas migrantes y refugiadas, las mayores posibilidades de insertarse en el mercado laboral se encuentran en el sector informal.

Con el objetivo de contribuir a la generación de evidencia para promover su tránsito hacia el empleo formal, se apoyó en la realización de los estudios *Una mirada al empleo informal en Quito y Plataformas digitales: ¿oportunidad de trabajo o precarización laboral?*, y a través de ellos se identificaron los perfiles de estas personas, su situación laboral y composición y los resultados que obtienen por su desempeño.

Los estudios, desarrollados por el Grupo Faro, plantean recomendaciones de política pública de empleo incluyendo la perspectiva y las necesidades de las personas en situación de movilidad humana.

La contribución del Proyecto OIT-USAID

Estudio sobre barreras para el empleo de personas en situación de movilidad humana (Ecuador)

Las oportunidades que tienen las personas migrantes y refugiadas de conseguir un empleo son distintas en cada país. Con el objetivo de hallar cuáles son estas posibilidades de inserción laboral en Ecuador, la Cámara de Industrias y Producción (CIP), en coordinación con la OIT, realizó el estudio Barreras tácitas y explícitas al empleo de personas en situación de movilidad humana en Ecuador.

Como resultado de la investigación, se encontraron valiosos hallazgos:

- ▶ Las empresas prefieren contratar a personal con una visión de carrera por los costos asociados a la curva de aprendizaje.
- ▶ La mayoría de las empresas no tienen preferencia por la nacionalidad de la persona postulante y no se observan prácticas sistemáticas de contratación de personal extranjero ante las expectativas de pagar un sueldo menor.
- ▶ Existen brechas y barreras culturales que cerrar entre el personal venezolano y el ecuatoriano. Ante ello, las empresas procuran potenciar la riqueza y diversidad cultural mediante talleres de sensibilización y la incorporación de una cultura organizacional de tolerancia y respeto a la diversidad.

Para poner en práctica un ecosistema de inclusión laboral que fomente una inserción más efectiva de la población en situación de movilidad humana, el estudio recomienda promover la articulación entre diversos actores con competencias relacionadas: públicos, privados, de la sociedad civil, organismos internacionales, bancos de desarrollo, etc.

Estudio sobre microfinanzas: Oportunidades de inclusión financiera para población nacional y migrante (Ecuador)

Esta investigación se desarrolló con el propósito de identificar las dificultades y brechas enfrentadas desde la oferta y demanda de los servicios financieros, y proponer acciones de fortalecimiento integral que incidan en la inclusión de las personas —en particular, de las trabajadoras y trabajadores en situación de movilidad humana con trabajo independiente o informal—. Así, se recogió información sobre los distintos participantes del sector financiero —cooperativas, mutualistas y bancos privados— como parte de la oferta de productos y servicios y sobre la población local y venezolana radicada en las ciudades de Cuenca, Manta y Santo Domingo.

Promoviendo la inserción laboral en las economías verdes (Perú)

Nuestro futuro depende de una transición justa hacia una economía con bajas emisiones de carbono y eficiente en el uso de los recursos. Por ello, fomentar la creación y el desarrollo de empleos y emprendimientos verdes es uno de los objetivos de la OIT en la promoción del trabajo decente. En este marco, por medio de un estudio realizado en Cusco, La Libertad, Lambayeque, Lima y Piura, el Proyecto OIT-USAID ha identificado los subsectores con mayores oportunidades para crear empleos verdes y emprendimientos sostenibles tanto para personas migrantes y refugiadas venezolanas como peruanas: la agroecología, la construcción sustentable, la energía solar, el reciclaje industrial y el ecoturismo.



Encuesta sobre perfiles laborales y efectos de la COVID-19 en las condiciones de empleo e ingresos de venezolanos en Lima Metropolitana, Piura, Lambayeque, La Libertad y Cusco

La encuesta realizada por el Proyecto OIT-USAID retrató las condiciones sociales y de vida de la población migrante y refugiada. Esta información fue crucial para mejorar la respuesta de la OIT en el ámbito geográfico de intervención del proyecto y su impacto a corto plazo.

El acceso a esquemas de protección social para personas migrantes y refugiadas: acción clave para avanzar en su integración socioeconómica

De dos estudios realizados por el Proyecto OIT-USAID en Ecuador y Perú, se extraen recomendaciones de política, normas y acciones programáticas para facilitar el acceso de la población en situación de movilidad humana al sistema de protección social.

De entre las recomendaciones, se destacan:

- ▶ La necesidad de adecuar el marco normativo para contar con una ruta de atención que responda a los nuevos desafíos de la movilidad humana, como el de los niños, niñas y adolescentes no acompañados o los casos de apatridia.

- ▶ La inclusión del tema de la movilidad humana en la agenda de planificación de los países, con responsables y acciones articuladas en los diferentes niveles de gobierno.
- ▶ El diseño y oferta de productos y servicios adecuados a la población en movilidad (para quienes están en tránsito y para quienes tienen vocación de permanencia en los países): entre ellos, alternativas de acceso a empleo formal, emprendimiento y autoempleo sostenibles.
- ▶ La promoción y la sensibilización de actores públicos y privados para avanzar hacia una sociedad inclusiva.
- ▶ Contar con sistemas de información y registro que permitan caracterizar la población en movilidad, sus perfiles profesionales y sus necesidades específicas para ofrecer servicios más pertinentes y aprovechar su potencial para el desarrollo.
- ▶ La necesidad de un trabajo articulado de todos los actores y organizaciones —especialmente a escala local— para eliminar las barreras de acceso a la protección social y aprovecharla como instrumento para una integración socioeconómica efectiva.

Estudios sobre protección social



La contribución del Proyecto OIT-USAID



Las próximas paradas en la Ruta para la integración

La regularización es una condición necesaria para avanzar hacia una integración que beneficie a los países de tránsito y de acogida. Permitirá a las personas extranjeras, y en particular a las provenientes de Venezuela, contribuir de manera efectiva y eficiente a la economía nacional, ejercer sus derechos, cumplir sus obligaciones y enriquecer la dinámica cultural y social de las comunidades que les acogen.

120

La evidencia disponible demuestra que las personas trabajadoras migrantes y refugiadas enfrentan mayores obstáculos que sus pares nacionales para acceder a oportunidades laborales y a prestaciones sociales (vacaciones, pensiones o seguros, entre otras), derivados tanto de su estatus migratorio como de las relaciones con sus países de origen. Estas características, sumadas a la estructura del mercado de trabajo en los países de tránsito o de acogida, pueden vincularles a ocupaciones y actividades económicas de baja productividad, en condiciones inadecuadas que limitan la garantía de sus derechos, e incluso exponerles a situaciones ilícitas como el trabajo forzoso o la trata de personas con fines de explotación laboral o sexual, que afectan de manera desproporcionada a las mujeres migrantes y refugiadas.

Desde la perspectiva de la OIT y del Proyecto OIT-USAID, el enfoque de migración laboral permite responder a los desafíos de la integración socioeconómica de las personas migrantes y refugiadas, priorizando el trabajo decente y atendiendo cinco aspectos clave:

1

Empleo y derechos laborales

Para promover la garantía de los derechos de las personas trabajadoras, tanto migrantes como nacionales, a través de la mejora de sus condiciones laborales y el fortalecimiento de las instituciones del mercado de trabajo para aplicar y dar cumplimiento a la legislación vigente, en particular la contratación equitativa basada en las Normas Internacionales del Trabajo.

2

Tecnificación, productividad y protección social

Para fortalecer y/o aprovechar las habilidades técnicas de la fuerza laboral (nacional y extranjera) que aseguren el acceso a actividades productivas y ocupaciones que se adecúen al nivel educativo de las personas trabajadoras. De manera complementaria, se propone fortalecer los mecanismos de diálogo que faciliten la transición de la economía informal a la economía formal, incentivando el acceso a servicios de protección social, en particular a los sistemas de seguridad social para las personas en movilidad, migrantes y refugiadas.

3

Apoyo a grupos en condición de vulnerabilidad

Para desarrollar y/o adecuar políticas, programas y servicios públicos que faciliten el acceso de las personas jóvenes, mujeres, adultos mayores y pueblos indígenas, mitigando las barreras individuales, institucionales, organizacionales y del entorno para promover el empleo formal y crear oportunidades para la generación sostenible de medios de vida.



4

Integración social y económica

Para fomentar la integración de las personas trabajadoras migrantes y refugiadas en el mercado de trabajo fortaleciendo políticas públicas activas que permitan aprovechar sus capacidades y habilidades. En esta labor es clave el diálogo social entre gobiernos, organizaciones de empleadores y de trabajadores, así como la activa coordinación con otros actores clave en el marco de estrategias de generación de empleo formal, asegurando el pleno respeto de los principios y derechos fundamentales en el trabajo, tanto para las personas extranjeras como para las nacionales en las comunidades de acogida.

5

Incidencia, comunicación y visibilidad

Para sensibilizar a la sociedad de acogida y reducir la xenofobia y la aporofobia, al tiempo que se informa y educa a las personas migrantes y refugiadas para que reconozcan los beneficios de la formalización y de la regularización. Esto se debe combinar con un trabajo de incidencia y procesos formativos dirigidos a funcionarios y autoridades para promover el enfoque de inclusión y el reconocimiento del valor y aporte de la migración al desarrollo de los países y al enriquecimiento de las sociedades de acogida.



La contribución del Proyecto OIT-USAID

“

Desde el Proyecto OIT-USAID, hemos apostado por combinar una respuesta inmediata de corto plazo —a través de experiencias demostrativas para mejorar los ingresos de personas migrantes de Venezuela y de ecuatorianas y peruanas afectadas por la crisis de la COVID-19 a través del emprendimiento sostenible— con una acción de mediano y largo plazo basada en la adecuación de los servicios públicos y el fortalecimiento de políticas públicas. Ya estamos aprovechando los aprendizajes para brindar asistencia técnica a nuestros constituyentes y fortalecer su acción en la respuesta para la integración socioeconómica, sobre todo en el nivel local, donde las personas se encuentran y buscan construir juntas su propio desarrollo... Porque los sueños, que inspiran la búsqueda de una vida mejor para todas y todos, no tienen fronteras ni nacionalidad. ”

María Olave

COORDINADORA SUBREGIONAL
DEL PROYECTO OIT-USAID PARA ECUADOR Y PERÚ



►
*Mural de mensajes en Feria de la
Integración. Lima, 2022.*

Que La tristeza
NO nos Gane!!!
😊



Hay Cosas que tienen Precios
y Personas que tienen Valor

Sigamos cada vez más Aumentando
El Valor. 😊 Nindy

Gente Valiosa, buena
Diversa, Activa, Alegre
Con ganas de sumar, con
amor a Perú y Venezuela
M purp

Sabemos que la
vida no cabe en una
maleta, pero sigamos adelante
y construyamos una nueva
vida! 😊



Ser migrantes no
nos hace menos
Personas, repliquemos
las buenas acciones por
un mundo mejor y más
incluyente para todos. 🌍
- Varesa.

Hacer de extrañas,
cercanos.



¡Porque la unión
hace la fuerza!
Celebremos la
integración

Con todo el
cajón del
Mundo para
esta tierra
hermosa!!!
A.A.

Diversos nos
queremos
más y mejor

A BR
ABRAHAM



Notas



124

- 1 Plataforma R4V (Plataforma Regional de Coordinación Interagencial para Refugiados y Migrantes de Venezuela), «América Latina y el Caribe, Refugiados y Migrantes Venezolanos en la Región - septiembre 2021», consultada el 10 de enero de 2022.
- 2 Plataforma R4V. «América Latina y el Caribe, Refugiados y Migrantes Venezolanos en la Región».
- 3 Plataforma R4V. «Análisis conjunto de necesidades 2022. Plan Regional de Respuesta para Refugiados y Migrantes - diciembre 2021», consultada el 10 de enero de 2022.
- 4 Diego Chaves-González, Jordi Amaral y María Jesús Mora: *Integración socioeconómica de los migrantes y refugiados venezolanos: Los casos de Brasil, Chile, Colombia, Ecuador y Perú* (Washington DC y Ciudad de Panamá: Instituto de Políticas Migratorias y Organización Internacional para las Migraciones, 2021).
- 5 *Ibid.*
- 6 El Proceso de Quito es una plataforma de cooperación y concertación política creada en 2018 cuyo objetivo es buscar respuestas articuladas para el manejo de la migración venezolana en la región. En ella participan 13 países de la región.
- 7 Plataforma R4V, «América Latina y el Caribe, Refugiados y Migrantes Venezolanos en la Región - septiembre 2021», consultada el 10 de enero de 2022.
- 8 Plataforma R4V, «GTRM Ecuador: Evaluación Conjunta de Necesidades - mayo 2021□», consultada el 10 de enero de 2022.

- 9 ACNUR (Alto Comisionado de las Naciones Unidas para los Refugiados), «Perú», consultada el 10 de enero de 2022.
- 10 Banco Mundial, *Una Oportunidad para Todos: Los Migrantes y Refugiados Venezolanos y el Desarrollo del Perú*, 2019.
- 11 *Ibid.*
- 12 CARE Perú, *Las mujeres migrantes y refugiadas venezolanas y su inserción en el mercado laboral peruano: dificultades, expectativas y potencialidades*, 2020.
- 13 Acción contra el Hambre, Conversatorio «Situación nutricional de las niñas y niños refugiados y migrantes venezolanos en el Perú», 2021.
- 14 Población Económicamente Activa.
- 15 INEI (Instituto Nacional de Estadística e Informática), *Condiciones de vida de la población venezolana que reside en el Perú. Resultados de la encuesta dirigida a la población venezolana que reside en el país - ENPOVE 2018*, 2019.
- 16 OIM, OIT, MTPE y UARM (Universidad Antonio Ruiz de Montoya), *Impacto de la migración venezolana en el mercado laboral de tres ciudades: Lima, Arequipa y Piura*, 2019.
- 17 INEI, ENPOVE 2018, 2019.
- 18 *Ibid.*
- 19 *Ibid.*
- 20 Defensoría del Pueblo, *Personas venezolanas en el Perú. Análisis de la situación antes y durante la crisis sanitaria generada por el COVID-19*. Serie Informes de Adjuntía, Informe de Adjuntía N° 002-2020-DP/ADHPD, 2020.
- 21 Miguel Delfiner, Cristina Pailhé y Silvana Perón, «Microfinanzas: un análisis de experiencias y alternativas de regulación», *Revista de Temas Financieros*, 2019.
- 22 Lissette Aliaga, *Microcrédito y desarrollo comunitario. Interfaces en las experiencias de Bancos Comunes ubicadas en el Cono Norte de Lima Metropolitana*, Serie Desarrollo y Políticas Sociales No 3, Alternativa, Centro de Investigación Social y Educación Popular, 2003.



EN LA RUTA QUE HA RECORRIDO EL PROYECTO OIT-USAID, SE HA TEJIDO UNA RED DE ALIADOS QUE HA PERMITIDO GANAR EN EFICIENCIA, INTERCAMBIAR APRENDIZAJES E INCORPORAR DIVERSAS VISIONES —TANTO NACIONALES COMO LOCALES— PARA LA PROMOCIÓN DE LA INTEGRACIÓN SOCIOECONÓMICA DE LAS PERSONAS MIGRANTES Y REFUGIADAS DE VENEZUELA, JUNTO CON SUS PARES NACIONALES EN ECUADOR Y PERÚ.

EN AMBOS PAÍSES

Organización Internacional del Trabajo, Agencia de los Estados Unidos para el Desarrollo Internacional (USAID), Alto Comisionado de las Naciones Unidas para los Refugiados (ACNUR), Programa de las Naciones Unidas para el Desarrollo (PNUD) y Organización Internacional para las Migraciones (OIM).

EN ECUADOR

Ministerio del Trabajo (MDT) y Ministerio de Relaciones Exteriores y Movilidad Humana (MREMH); Cámara de Industrias y Producción (CIP); Confederación de Trabajadores del Ecuador (CTE), Confederación Ecuatoriana de Organizaciones Sindicales Libres (CEOSL), Confederación Ecuatoriana de Organizaciones Clasistas Unitarias de Trabajadores (CEDOCUT), Unión General de Trabajadores del Ecuador (UGTE); Agencias de desarrollo económico local de Cuenca, Guayaquil, Manta, Santo Domingo de los Tsáchilas y Quito; Fundación de las Américas (FUDELA); Gobiernos Autónomos Descentralizados de Cuenca, Guayaquil, Santo Domingo de los Tsáchilas y Quito, Prefectura de Manabí; Fundación Prevención; Corporación para el Desarrollo del Emprendimiento y la Innovación Social (CODEIS); Fondo Ecuatoriano de Cooperación para el Desarrollo (FECD); Red de Mujeres Líderes ASOLIDER; organización JANUS; Instituto de Altos Estudios Nacionales (IAEN).

EN PERÚ

Ministerio de Trabajo y Promoción del Empleo (MTPE), Ministerio de Relaciones Exteriores (RREE); Confederación Nacional de Instituciones Empresariales Privadas (CONFIEP), Confederación General de Trabajadores del Perú (CGTP), Central Autónoma de Trabajadores del Perú (CATP), Confederación de Trabajadores del Perú (CTP), Central Unitaria de Trabajadores del Perú (CUT); Superintendencia Nacional de Migraciones (Migraciones), Superintendencia Nacional de Educación Superior Universitaria (SUNEDU); ONG Alternativa; Gobiernos Regionales de Cusco, La Libertad, Lambayeque y Piura; Municipalidad Metropolitana de Lima (MML); Unión Venezolana en Perú (UVP); World Council of Credit Unions (WOCCU); Universidad ESAN; Agencia Española de Cooperación Internacional para el Desarrollo (AECID).

Visite el sitio Web del
proyecto y conozca más de
nuestra acción



Concepto, diseño,
diagramación e ilustraciones:

ícono™

📷 hola_ícono









Organización
Internacional
del Trabajo



USAID
DEL PUEBLO DE LOS ESTADOS
UNIDOS DE AMÉRICA

